



El empleo

en uno de los pueblos
más trabajadores del mundo

Informe sobre Desarrollo Humano El Salvador 2007 - 2008



Desarrollo humano y empleo



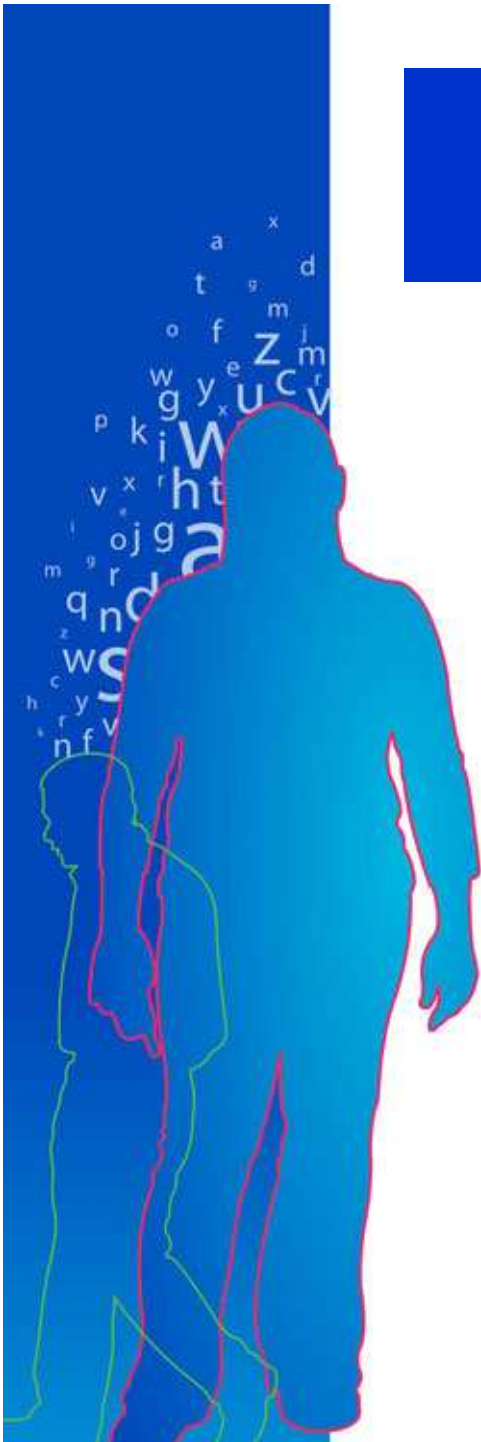
Desarrollo humano y empleo

Desarrollo humano:

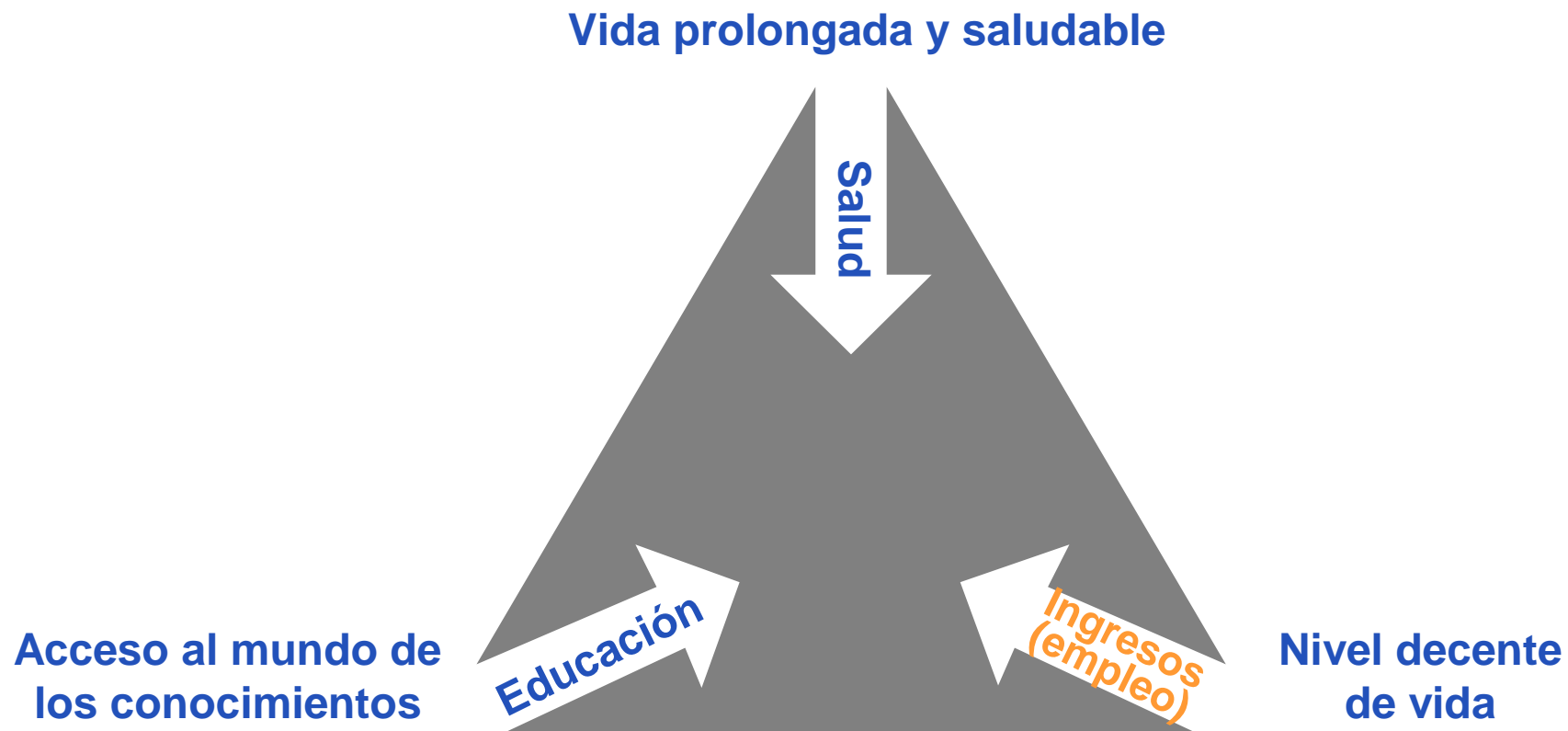
Proceso de expansión de las capacidades de las personas que amplían sus opciones y oportunidades.

Dos componentes:

- Formación de capacidades humanas: mejoras en la salud, conocimiento y habilidades. Educación, capacitación, salud.
- Uso que las personas hacen de esas capacidades adquiridas: **empleo** productivo y trabajo reproductivo.



Desarrollo humano: opciones críticas incorporadas en el IDH



Importancia del empleo en el desarrollo humano

Empleo: la más fundamental de todas las oportunidades económicas porque brinda ingresos a la gente y un medio para realizarse y vivir mejor (IDH 1996).

El empleo que interesa desde la perspectiva del DH es el que dignifica a la persona, no el que proporciona ingresos para un nivel de vida precario o el que, por su incertidumbre y alto riesgo, genera peligro e inseguridad.

La relación es entre trabajo decente y desarrollo humano ([Gráfico 1](#)).

- **Trabajo decente: remuneración adecuada para cubrir canasta de mercado y acceso a una red de protección social.**

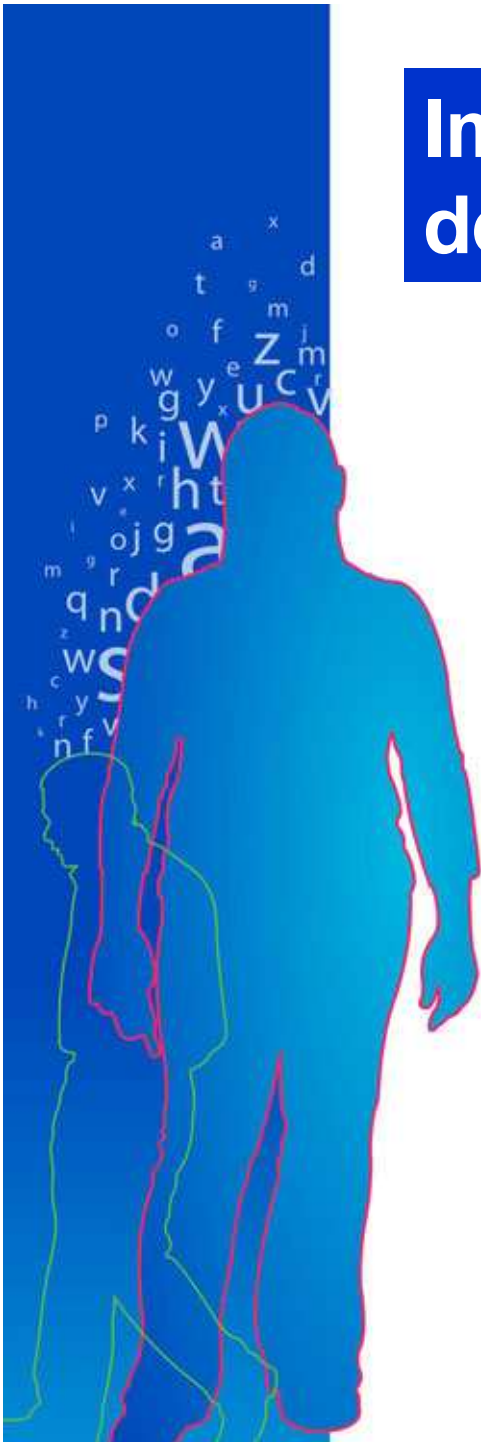
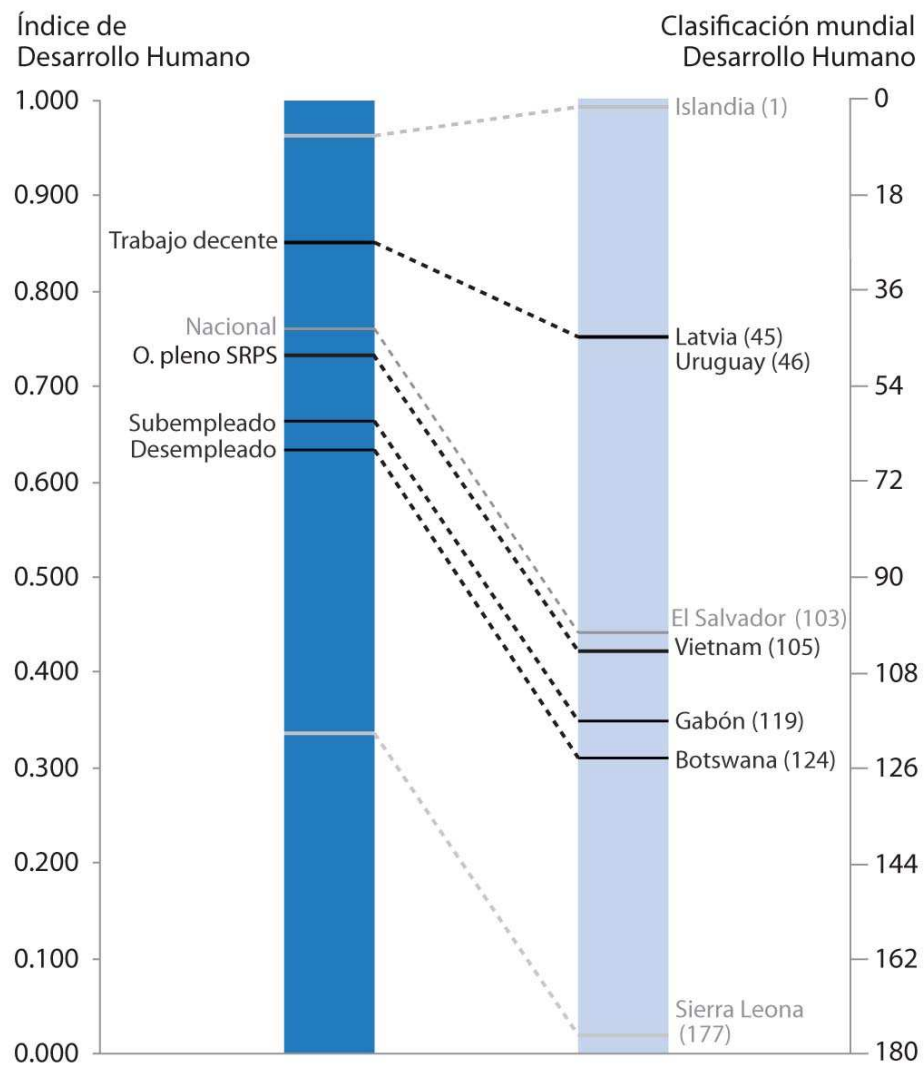
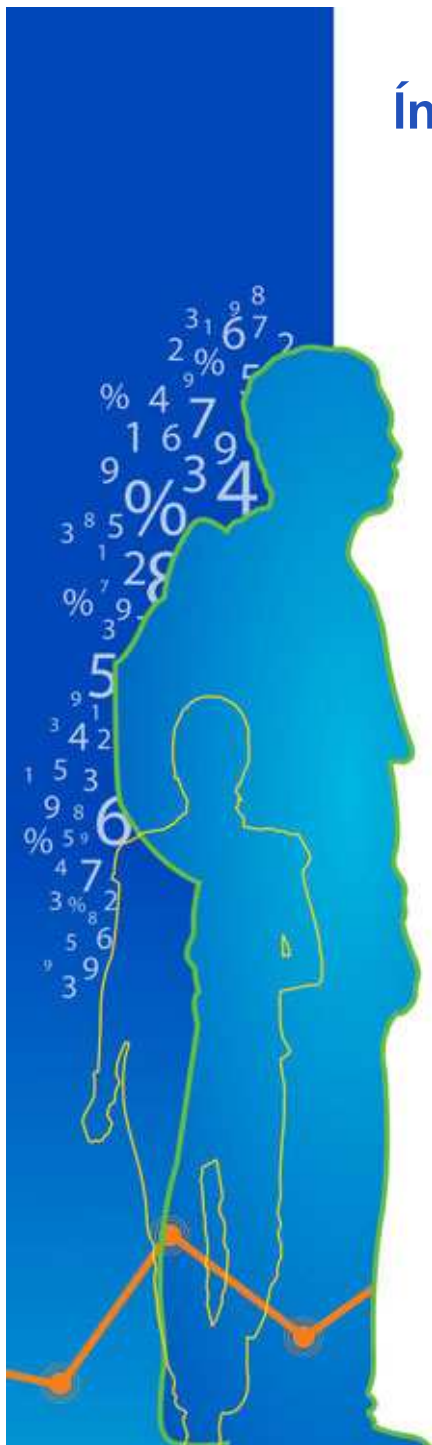


Gráfico 1

Índice de desarrollo humano según tipo de inserción laboral, 2006



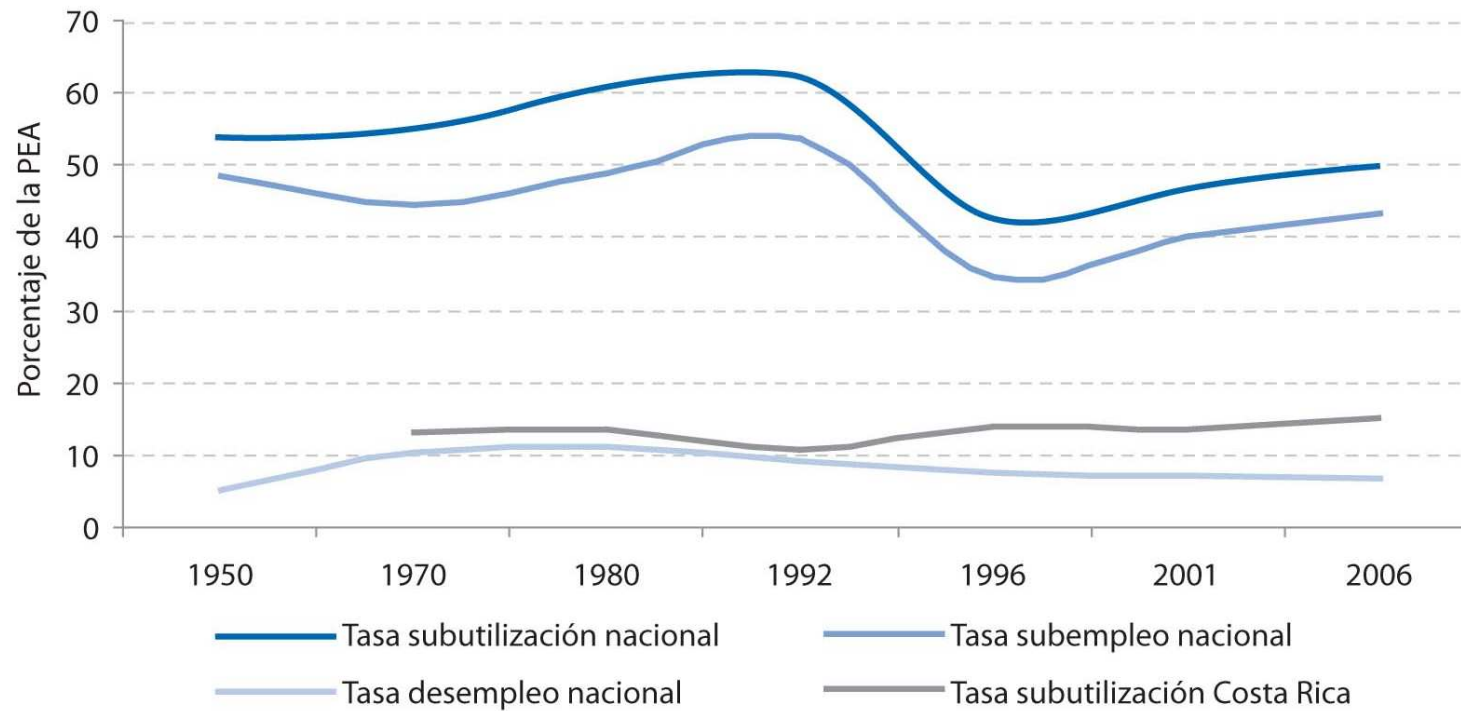
Fuente: Cálculos propios a partir de base de datos de EHPM 2006 (DIGESTYC, 2006).

The image features a blue gradient background with several silhouettes of people in various colors (purple, green, orange, pink, blue). Overlaid on these silhouettes and scattered across the background are numerous job titles in Spanish and English. The titles include: empresaria, juez, ingeniero, analista programador, communications manager, publicista, carpintero, representante de ventas, operador turístico, ANALISTA, CONST, JUEZ, EJE, AGRICULTOR, VIGILANTE, OPERADOR, TELEOPERADORA, BABY SITTER, JANITOR, DISEÑADOR, ARQUITECTA, MESERO, CASHIER, COSTURERA, INGENIERO, COMMUNICATIO, PERIODISTA, MÚSICO, CONSULTOR, CARPINTERO, TAXISTA, REPRESENTANTE, ANALISTA, QUIMICO, MENSAJERO, COCINERO, DECORADOR, GERENTE, MEDICO, PUBLICISTA, FOTOGRAFA, esaria, ta pro, iva d, agricultor, vigilante, ejecutiva de negocios, agricultor, mesero, arquitecta, baby sitter, janitor, costurera, cashier, vigilante, janitor, diseñador.

Principales hallazgos

Gráfico 2

Tasas históricas de subutilización, 1950-2006

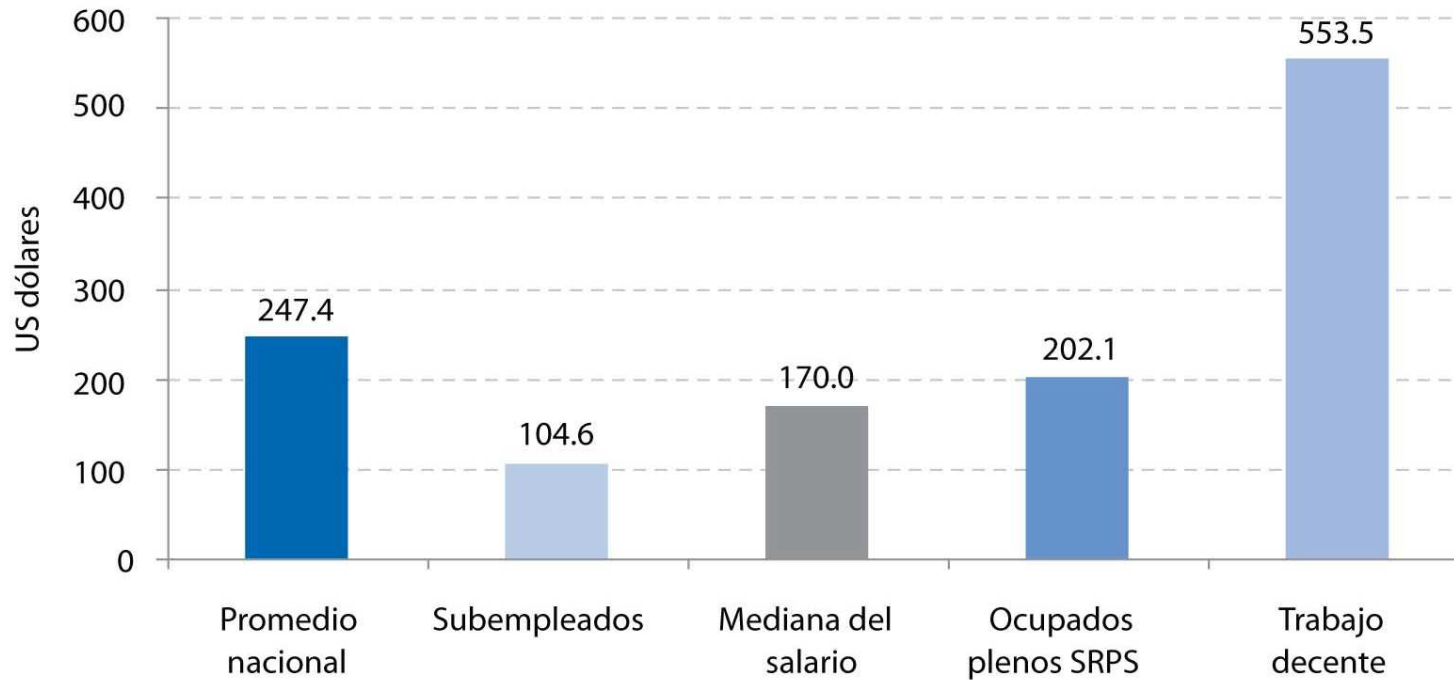


Fuente: Cálculos retomados de PREALC (1981), EHPM (varios años) e INEC Costa Rica (2007). Nota: La cifra de 1970 para Costa Rica se refiere al dato más cercano (1976).



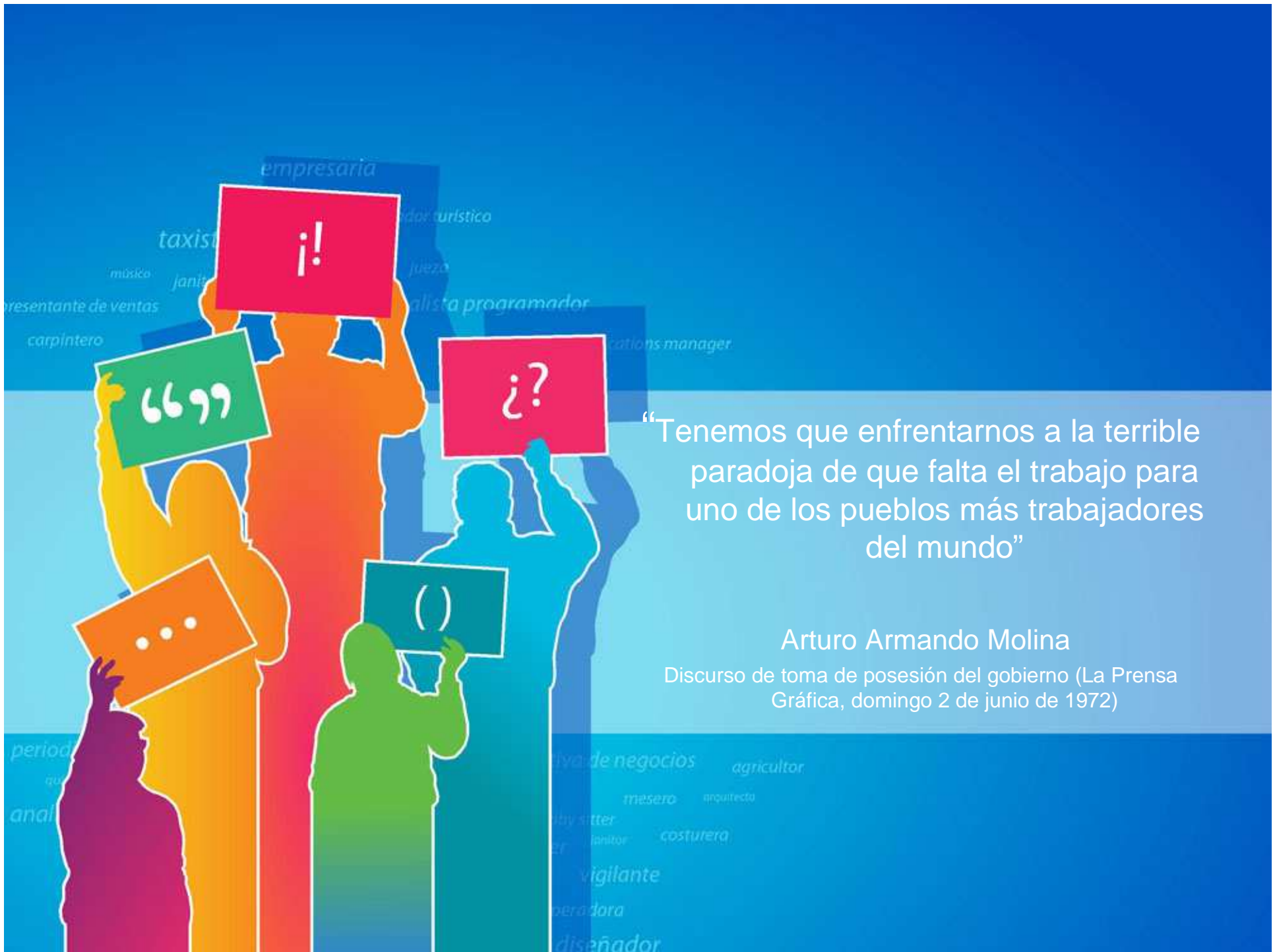
Gráfico 3

Salario promedio por tipo de inserción laboral, 2006



Fuente: Cálculos propios a partir de base de datos de EHPM 2006 (DIGESTYC, 2006).





“Tenemos que enfrentarnos a la terrible paradoja de que falta el trabajo para uno de los pueblos más trabajadores del mundo”

Arturo Armando Molina

Discurso de toma de posesión del gobierno (La Prensa Gráfica, domingo 2 de junio de 1972)

2. Desencuentro en racionalidades de trabajadores y empleadores: salario de reserva vrs. salario de mercado

A. Las razones de los trabajadores.

- De 1991 a 2006, la escolaridad promedio de la PEA salvadoreña ha aumentado en un 36%.
- La productividad laboral (PIB/número de trabajadores) para 2006 es 43% mayor que en 1991.
- 26% de la PEA recibe remesas y muchos más están informados sobre oportunidades de trabajo en los EE.UU., además de que tienen contactos que estimulan su eventual decisión de emigrar.

En conclusión : el salario de reserva (mínimo salario por el cual alguien está dispuesto a trabajar) ha aumentado, pero los salarios reales han disminuido ([Gráfico 4](#)).

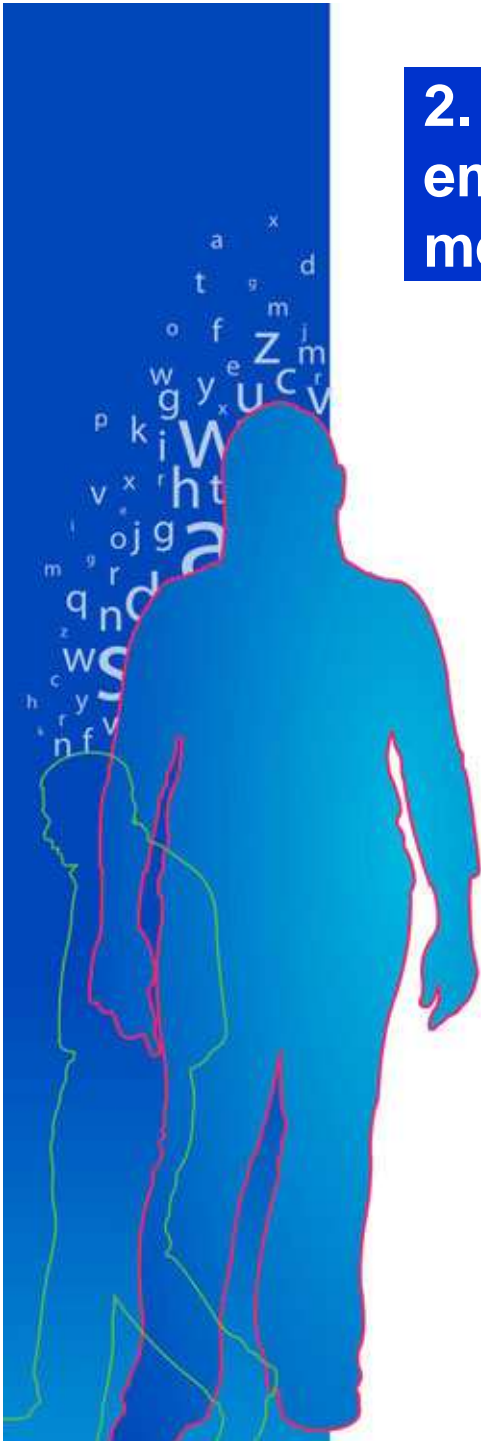
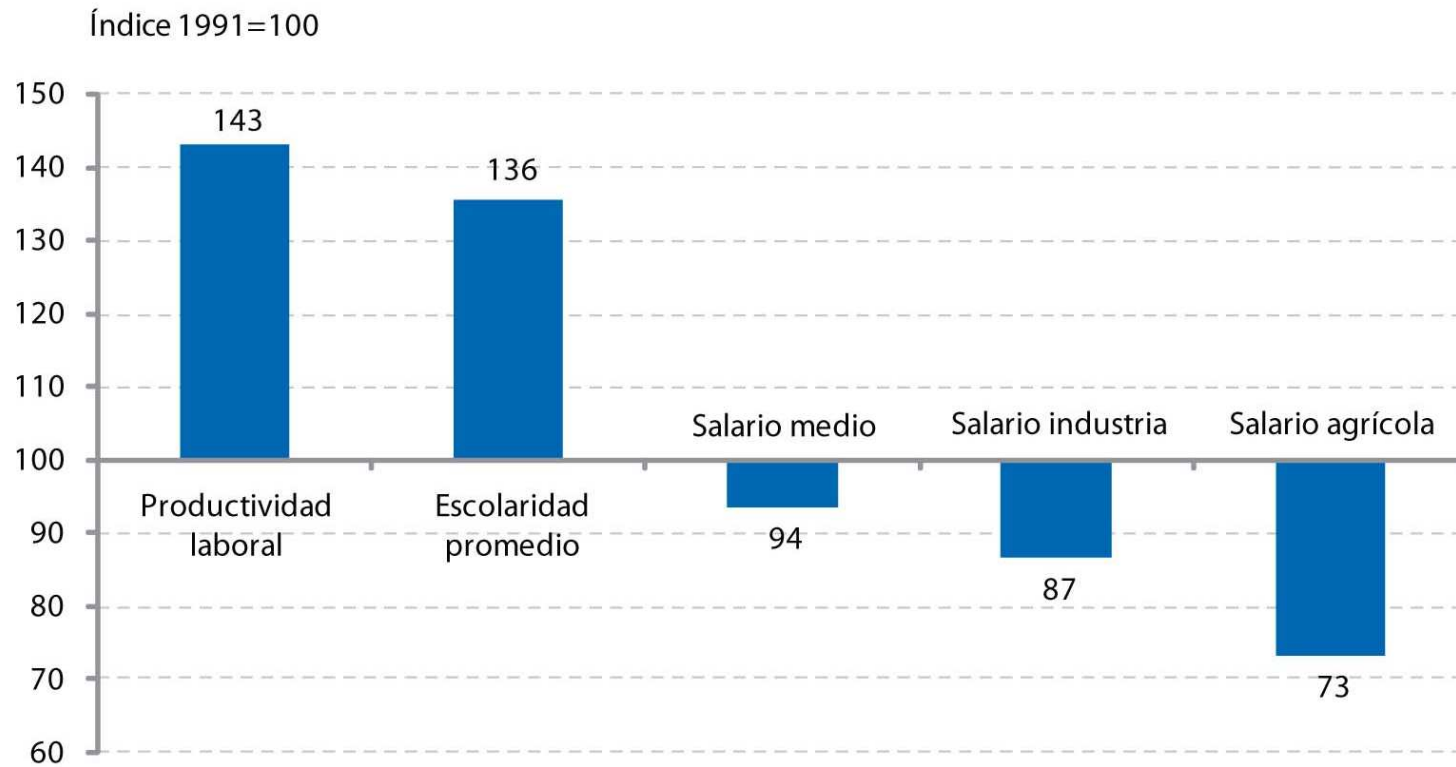


Gráfico 4

Productividad, salarios reales y escolaridad promedio, 1989-2006



Fuente: Elaboración propia con base en datos de BCR, ISSS y DIGESTYC, varios años.



2. Desencuentro en racionalidades de trabajadores y empleadores: salario de reserva vrs. salario de mercado

B. Las razones de los empleadores

- Si una de cada dos personas está desempleada o subempleada, quiere decir que hay abundancia de mano de obra, aún a los salarios vigentes.
- La economía salvadoreña es abierta y dolarizada. Todo ajuste de salarios debe de tomar en cuenta los salarios vigentes en otros países que compiten con su producción, especialmente en sectores como la agricultura, la industria y la maquila.
- Los salarios mínimos en El Salvador son mayores que los de Honduras y Nicaragua, cuyos trabajadores están dispuestos a ocuparse en algunos empleos que no son atractivos para los salvadoreños ([Gráfico 5](#)).

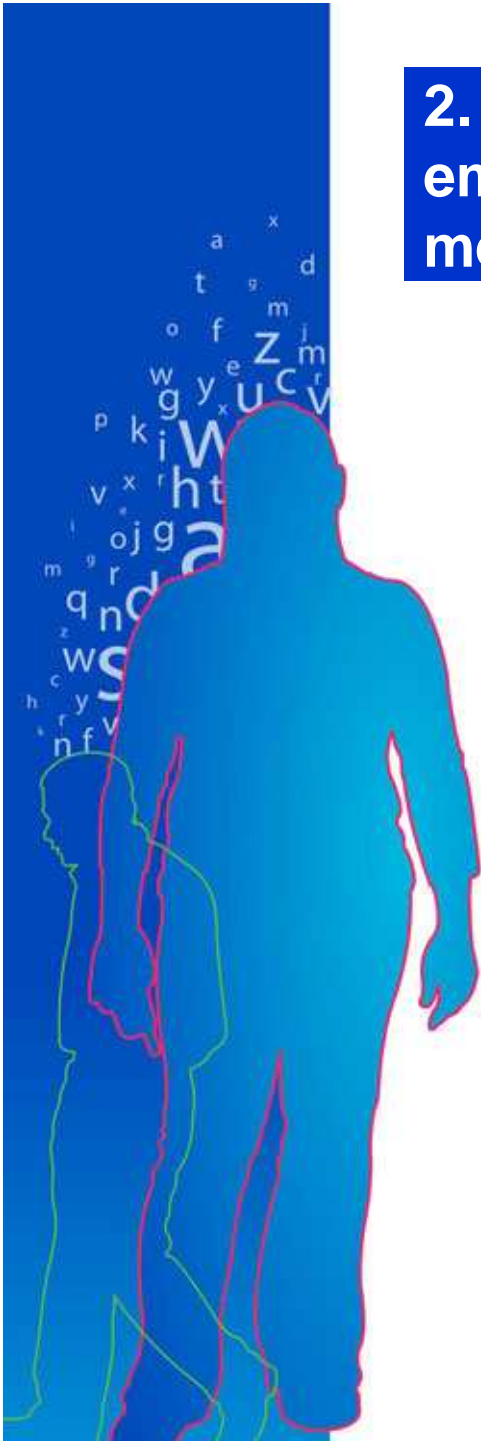
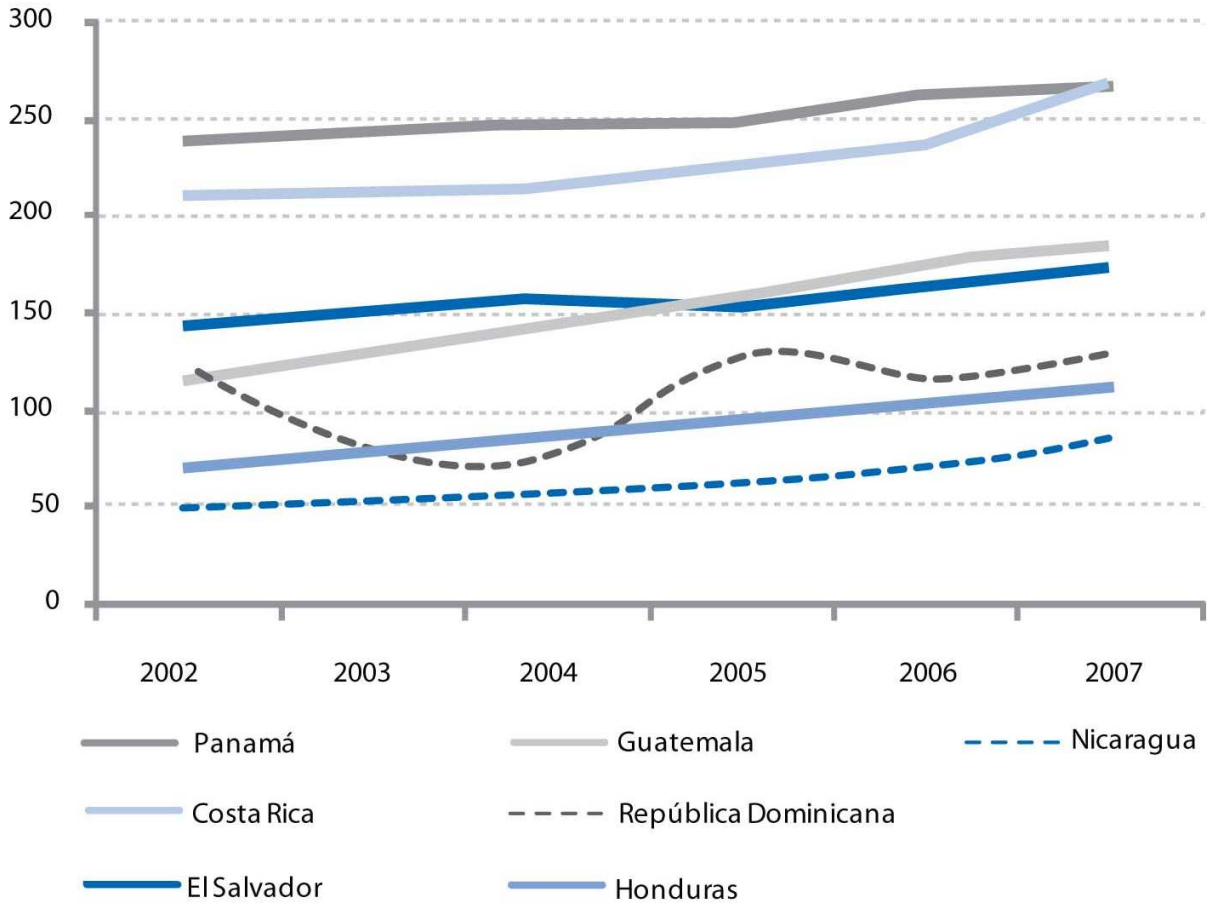


Gráfico 5

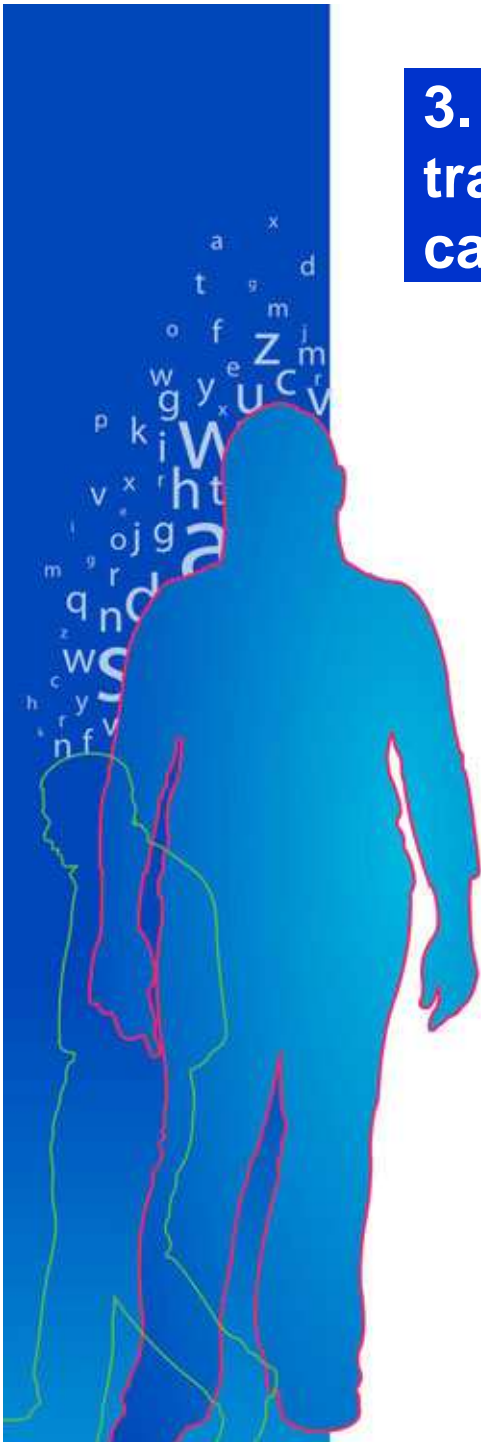
Salarios mínimos nominales en varios países



Fuente: Elaboración propia con base en datos SIAL-OIT.

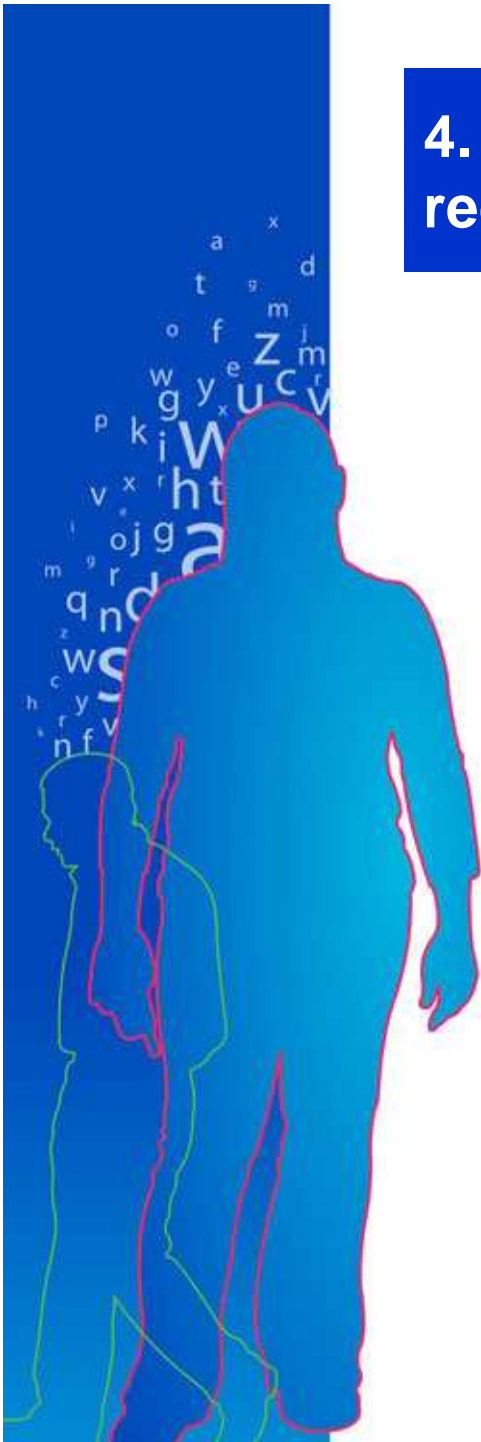
3. Educación y generación de oportunidades de trabajo decente deben ir de la mano para elevar la calidad de vida

- La educación y el empleo siguen siendo los principales mecanismos de inclusión social en El Salvador.
- Los más educados consiguen los mejores empleos. Quienes tienen trabajo decente han cursado, en promedio, 11.6 años de estudio (el promedio nacional es de 5.8 años de estudio). La tasa de subempleo disminuye a medida que aumenta el nivel de escolaridad del trabajador.
- Aunque las personas de 15 a 29 años poseen el doble de escolaridad de quienes tienen de 50 a 64 años, enfrentan casi las mismas dificultades que enfrentaron sus padres para encontrar un trabajo decente.
- Los esfuerzos educativos no bastan. Se deben acompañar de apuestas estratégicas que contribuyan a la generación masiva de trabajos decentes.



4. Asumir el pleno empleo como objetivo nacional requiere un cambio cultural

- En El Salvador históricamente ha habido un alto grado de tolerancia hacia el subempleo. El pleno empleo y la eficiencia salarial (**mejoramiento progresivo de la productividad y los salarios reales**) nunca han sido asumidos como objetivos centrales dentro de sus planes, estrategias y políticas de desarrollo.
- Esto contrasta con lo ocurrido en países donde últimamente la creación de trabajo decente se ha realizado con más éxito (i.e. Malasia, Irlanda, Singapur), cuyos dirigentes políticos han hecho del pleno empleo un objetivo político central.
- El cambio cultural requerido es también responsabilidad de los trabajadores y los empresarios. Su falta de entendimientos, aún en temas de interés común, como las políticas para mejorar la productividad, el empleo y los salarios, colocan a ambos entre los actores sociales en que menos confía la población ([Cuadro 1](#)).

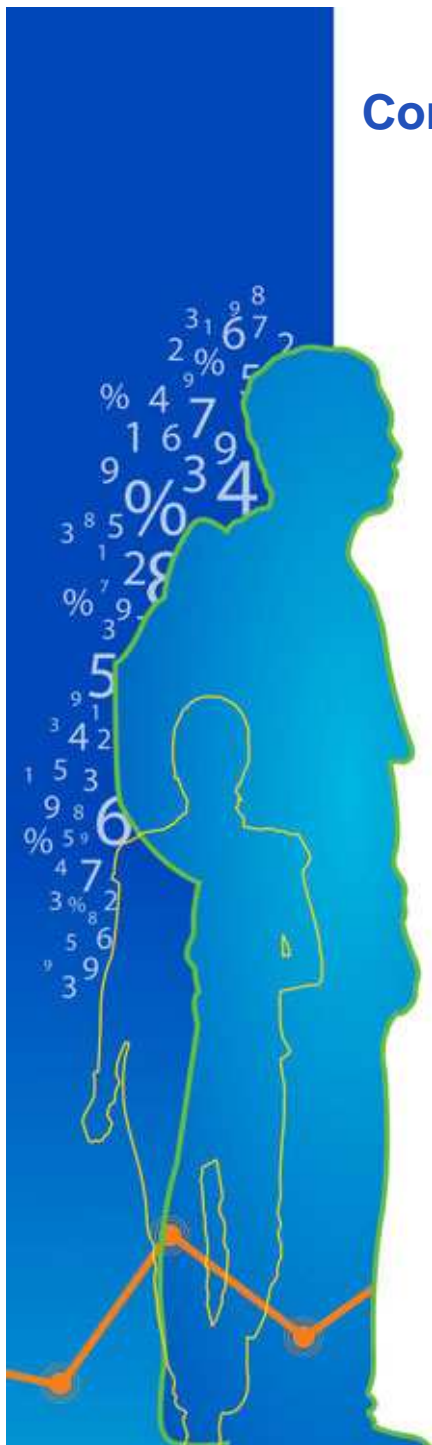


Cuadro 1

Confianza de los salvadoreños en distintas instituciones y actores, 2005

Institución o actor evaluado	Porcentaje de personas con mucha confianza
Iglesia católica	45.7%
Iglesias evangélicas	32.1%
Medios de comunicación	26.8%
Alcaldías	26.4%
Policía Nacional Civil	23.3%
Fuerza Armada	22.9%
Procuraduría de Derechos Humanos	22.9%
Gobierno central	20.1%
Procuraduría General de la República	15.7%
Fiscalía General de la República	10.9%
Corte Suprema de Justicia	10.1%
Tribunal Supremo Electoral	10.0%
Asamblea Legislativa	9.2%
Los empresarios	8.6%
Los sindicatos	7.8%
Partidos políticos	5.7%

Fuente: IUDOP, 2005.



5. El impacto de las reformas económicas en términos de crecimiento económico, empleo y eficiencia laboral se ha debilitado

- Luego de la crisis de los años 80, entre 1990 y 1996, la economía salvadoreña y las personas con ocupación plena crecieron a una tasa promedio anual de 5.4% y 15.7% respectivamente. La tasa de subutilización laboral (desempleo más subempleo) se redujo en 17 puntos porcentuales.
- A partir de 1996, se produjo un cambio en las tendencias. La tasa de crecimiento económico disminuyó sustancialmente, al tiempo que la de subutilización laboral comenzó a aumentar.
- Indicios de una nueva etapa de crecimiento con empleo han vuelto a aparecer a partir de 2004 ([Gráfico 6](#)).

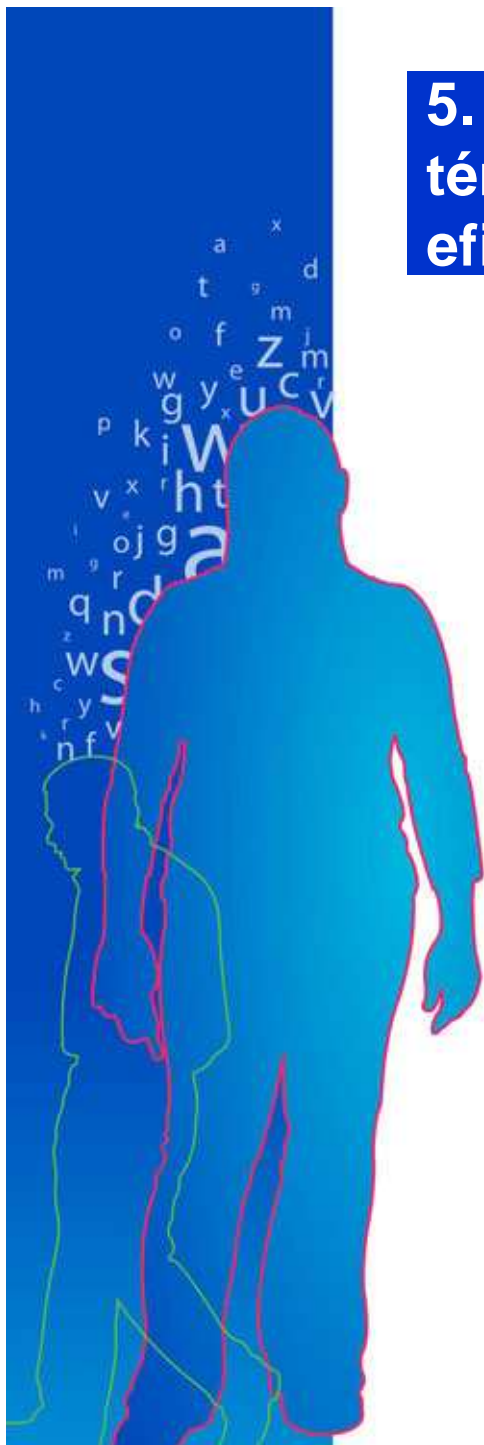
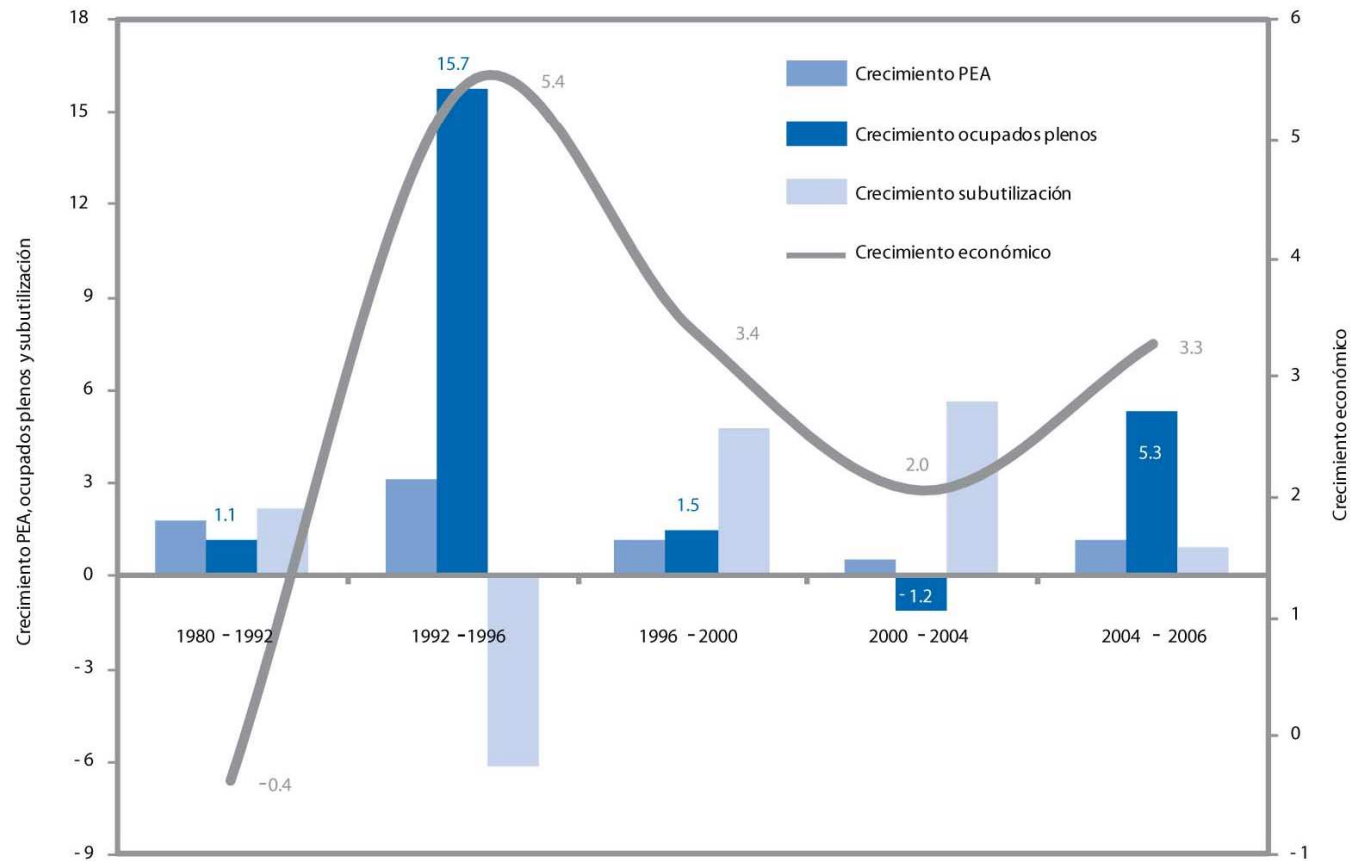


Gráfico 6

Inserción laboral y crecimiento económico, 1980-2006



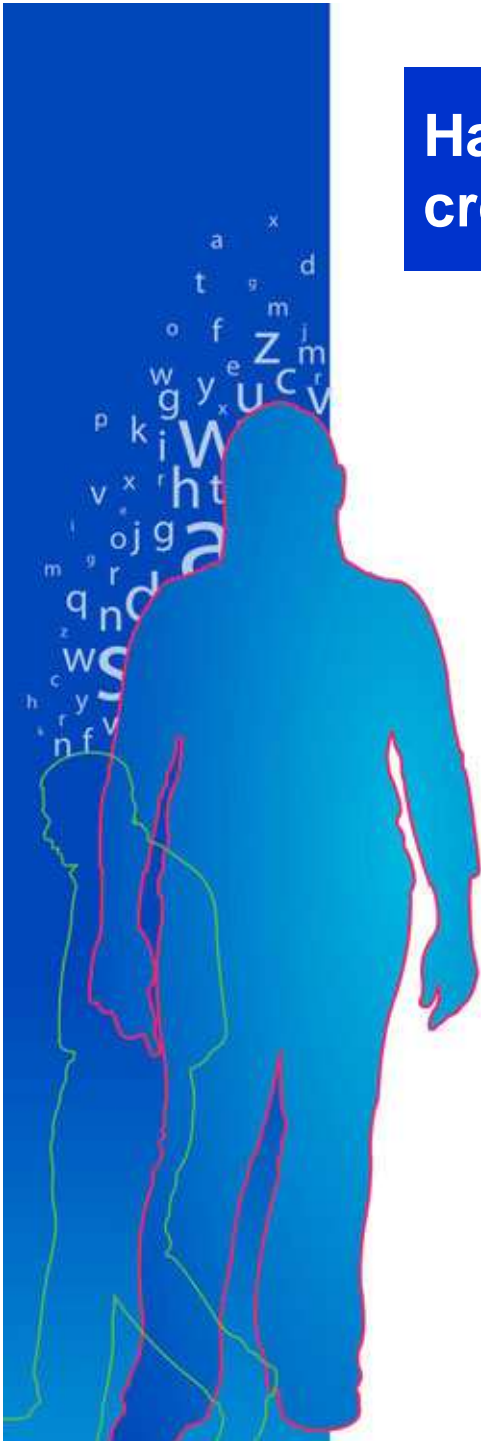
Fuente: Elaboración propia con base en datos de World Development Indicators, PREALC (1981), BCR y EHPM.

1: Para los dos primeros periodos, la tasa de crecimiento corresponde a 1980-1990 y 1990-1996.



Hay limitaciones macroeconómicas al empleo y el crecimiento

- La macroeconomía actual ha dado lugar a un crecimiento económico insuficiente y liderado por el consumo ([Cuadro 2 y gráficos 7 y 8](#)).
- Además, aunque el PIB y el ingreso per cápita han alcanzado niveles históricos, las tasas nacionales de ahorro e inversión continúan siendo muy bajas ([Gráfico 9 y 10](#)).
- En parte, esto se debe a que el país ha impulsado un proceso de apertura comercial, dentro de un contexto de apreciación cambiaria y sin el acompañamiento de las medidas pertinentes para fortalecer la competitividad del aparato productivo nacional ([Gráficos 11, 12, 13 y 14](#)).



Cuadro 2

América Latina: tasas de crecimiento económico, 1990-2007

	1990-94	1995-99	2000-04	2005-07
Argentina	6.8	2.3	0.4	8.8
Bolivia	4.1	3.9	2.7	4.1
Brasil	1.5	2.2	2.6	4.0
Chile	7.3	5.4	4.0	5.0
Colombia	4.3	1.4	3.0	6.2
Costa Rica	5.6	5.4	3.3	7.0
Ecuador	2.9	0.8	4.8	4.2
El Salvador	5.9	3.9	2.1	3.9
Guatemala	3.9	4.2	2.6	4.6
Honduras	2.8	2.7	3.9	5.4
México	3.9	2.9	2.6	3.6
Nicaragua	0.6	5.4	3.1	3.7
Panamá	6.8	4.5	3.5	8.5
Paraguay	3.3	1.6	1.3	4.2
Perú	2.8	3.6	3.5	7.5
República Dominicana	2.2	7.1	3.3	9.2
Uruguay	4.3	2.2	-0.4	7.0
Venezuela	4.0	0.9	1.7	9.7

Fuente: CEPAL, varios años.

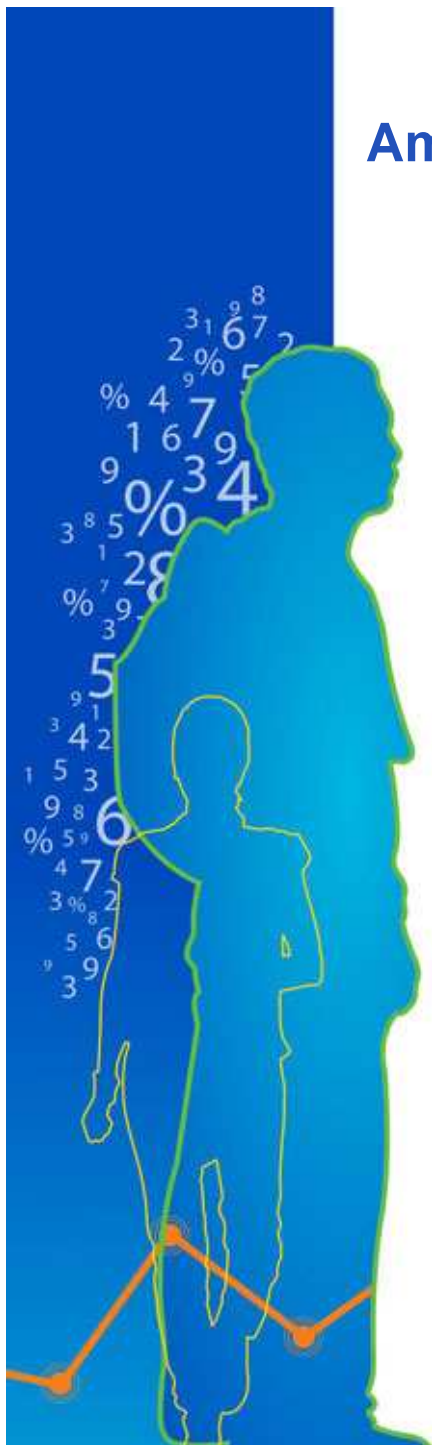
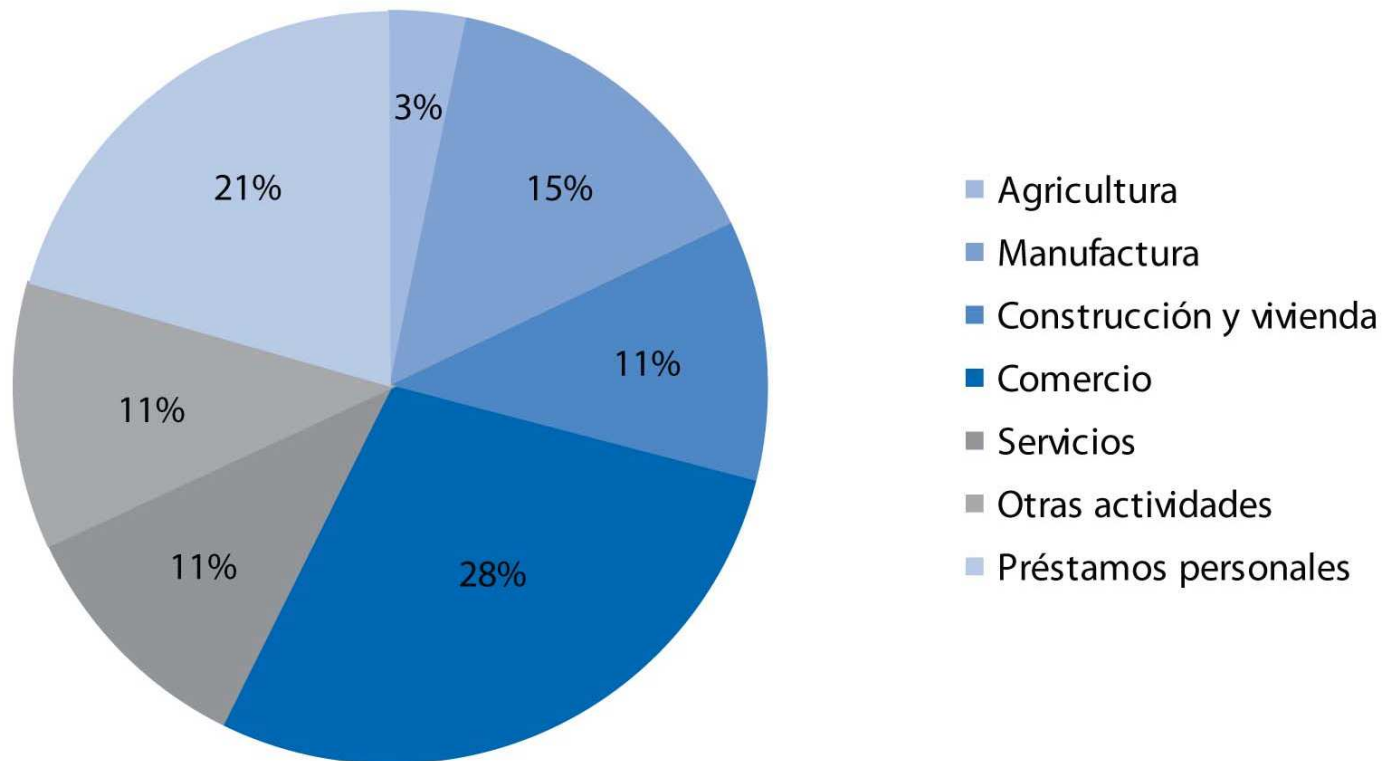


Gráfico 7

Composición del crédito en El Salvador, 2007

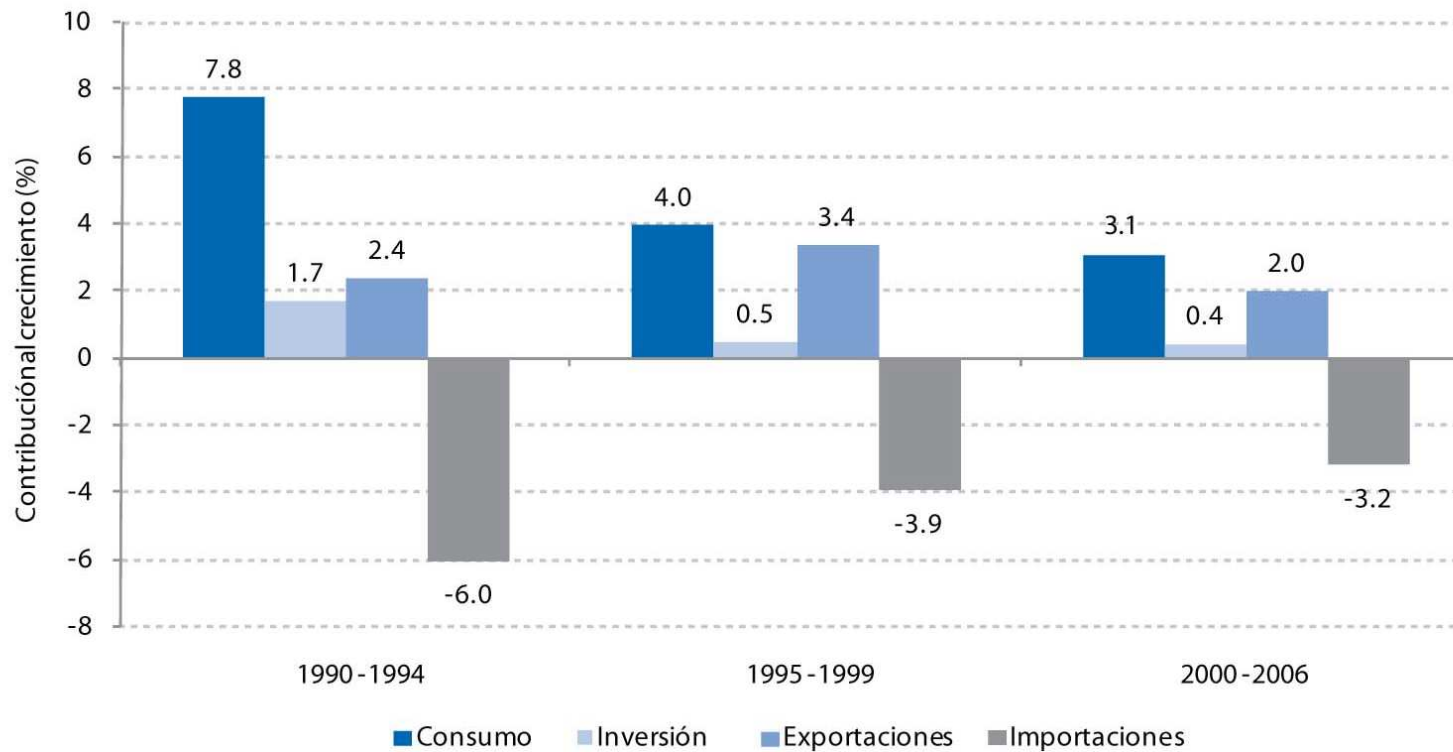


Fuente: Elaboración propia con base en datos de BCR.



Gráfico 8

Contribución del consumo, inversión, exportaciones e importaciones al crecimiento, 1990-2006

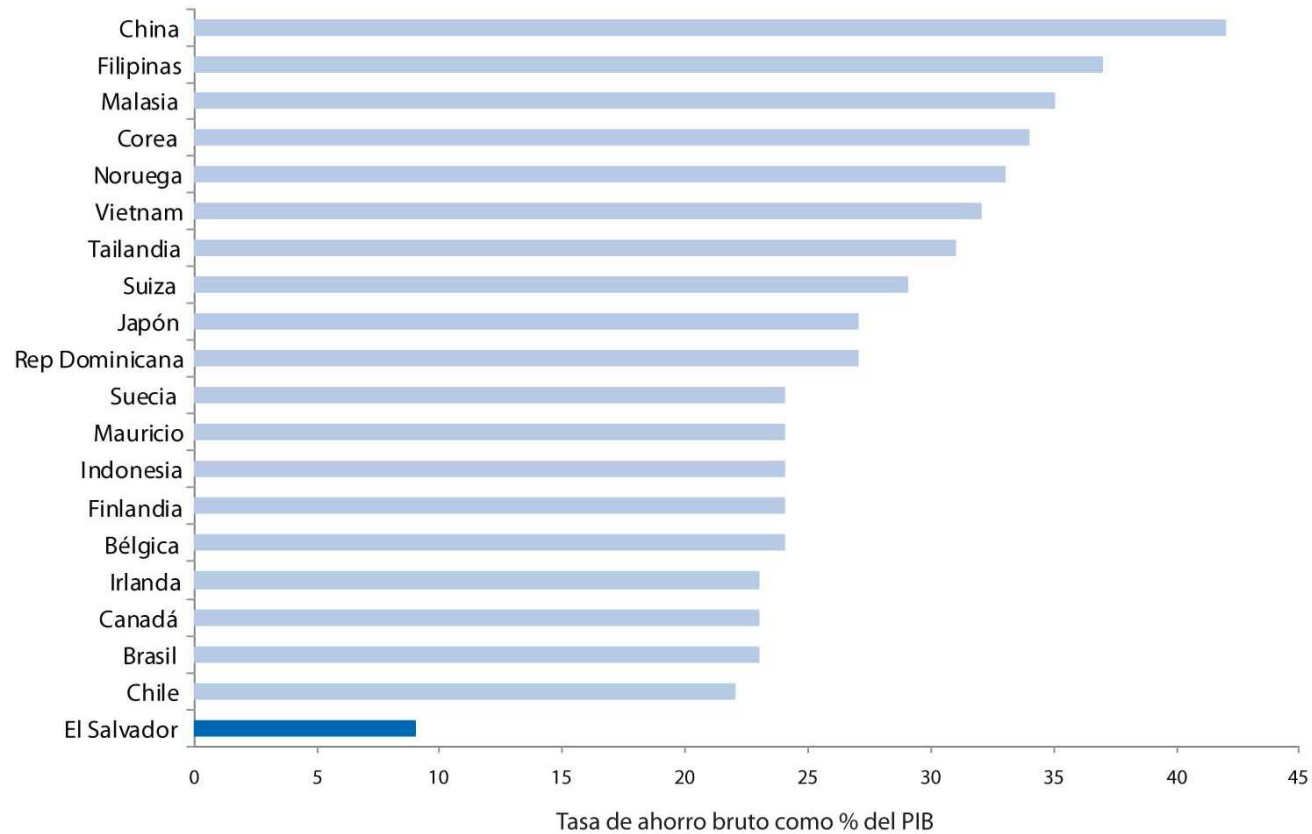


Fuente: Elaboración propia con base en datos del BCR, 2007



Gráfico 9

Tasa de ahorro nacional de diversos países, 2006

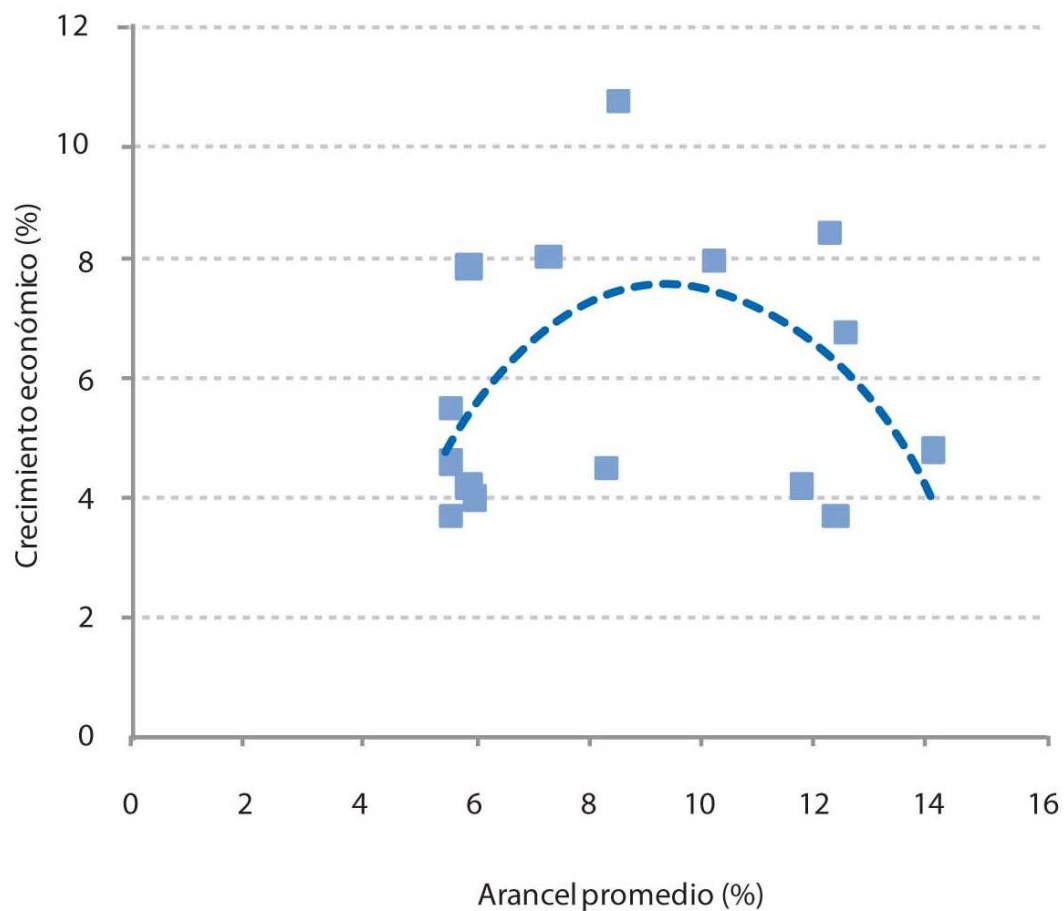
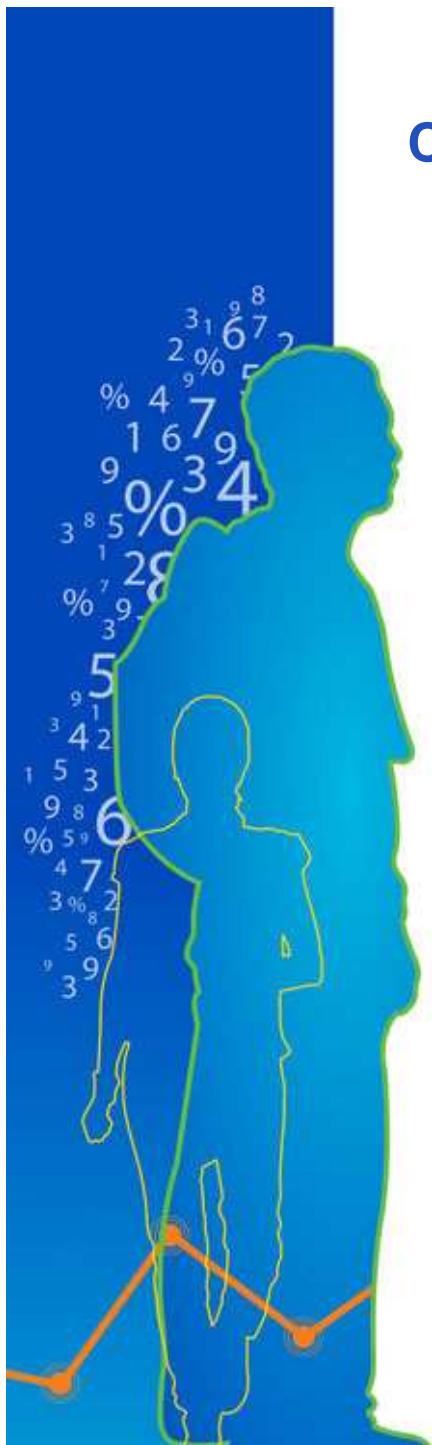


Fuente: World Development Indicators, 2006.



Gráfico 11

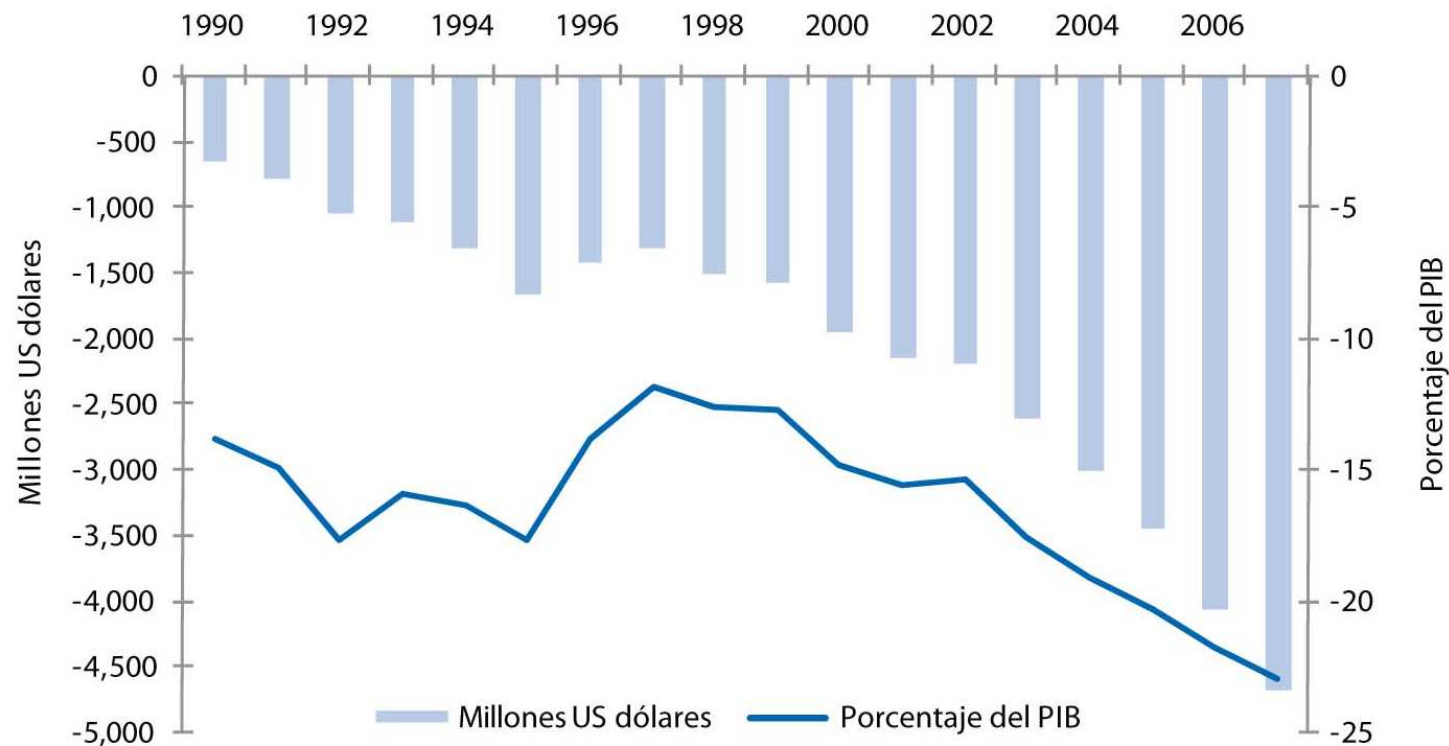
Crecimiento económico y arancel promedio en 15 países



Fuente: Elaboración propia con base en datos de CEPAL

Gráfico 12

El Salvador: Evolución del déficit comercial, 1990-2007



Fuente: Elaboración propia con base en datos del BCR.

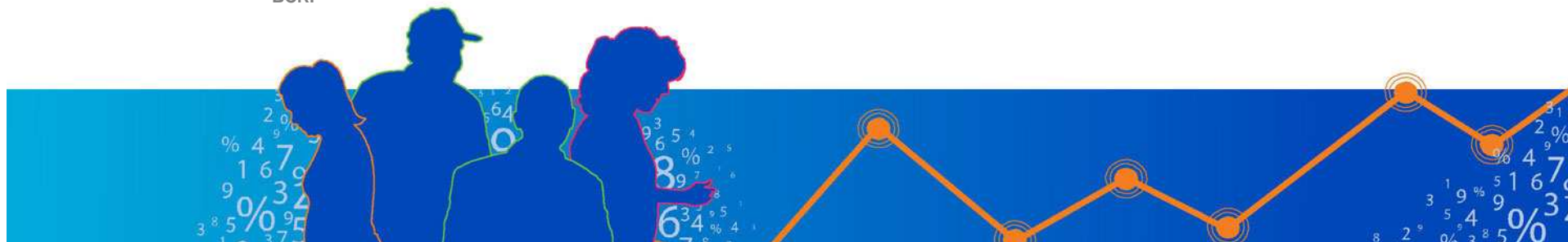
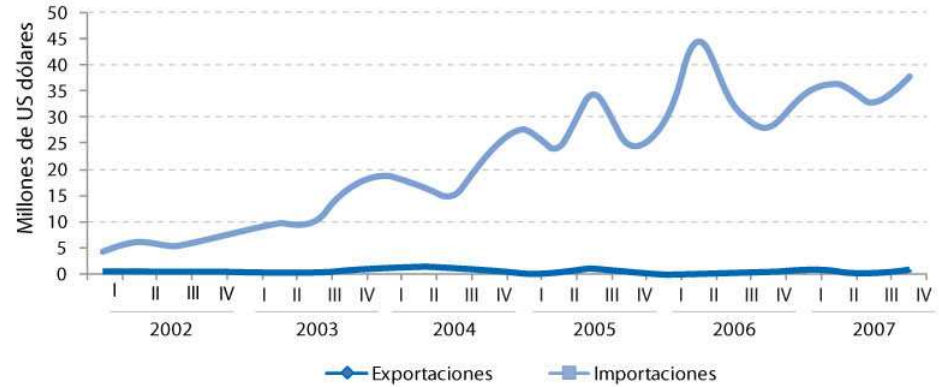


Gráfico 13

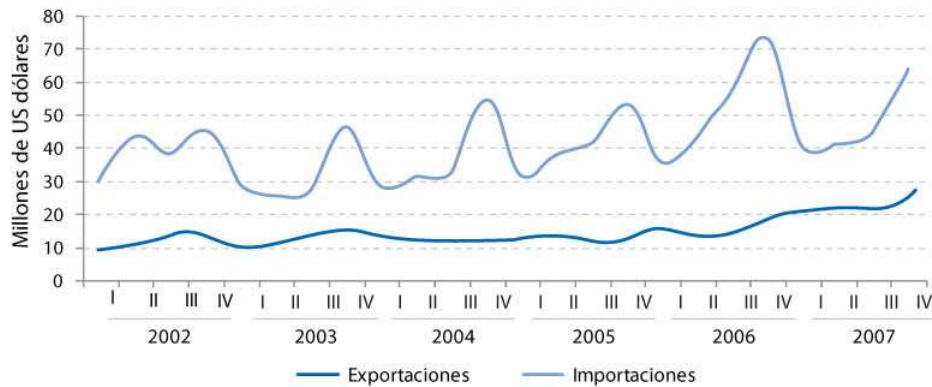
Flujos de comercio entre El Salvador y México bajo el TLC, 2001-2007



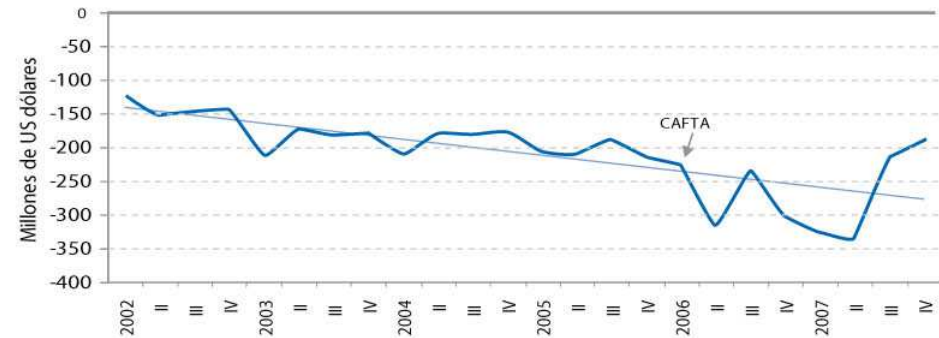
Flujos de comercio entre El Salvador y Chile bajo el TLC, 2002-2007



Flujos de comercio entre El Salvador y Panamá bajo el TLC, 2002-2007



Evolución del déficit comercial de El Salvador con EE.UU. antes y después del DR-CAFTA

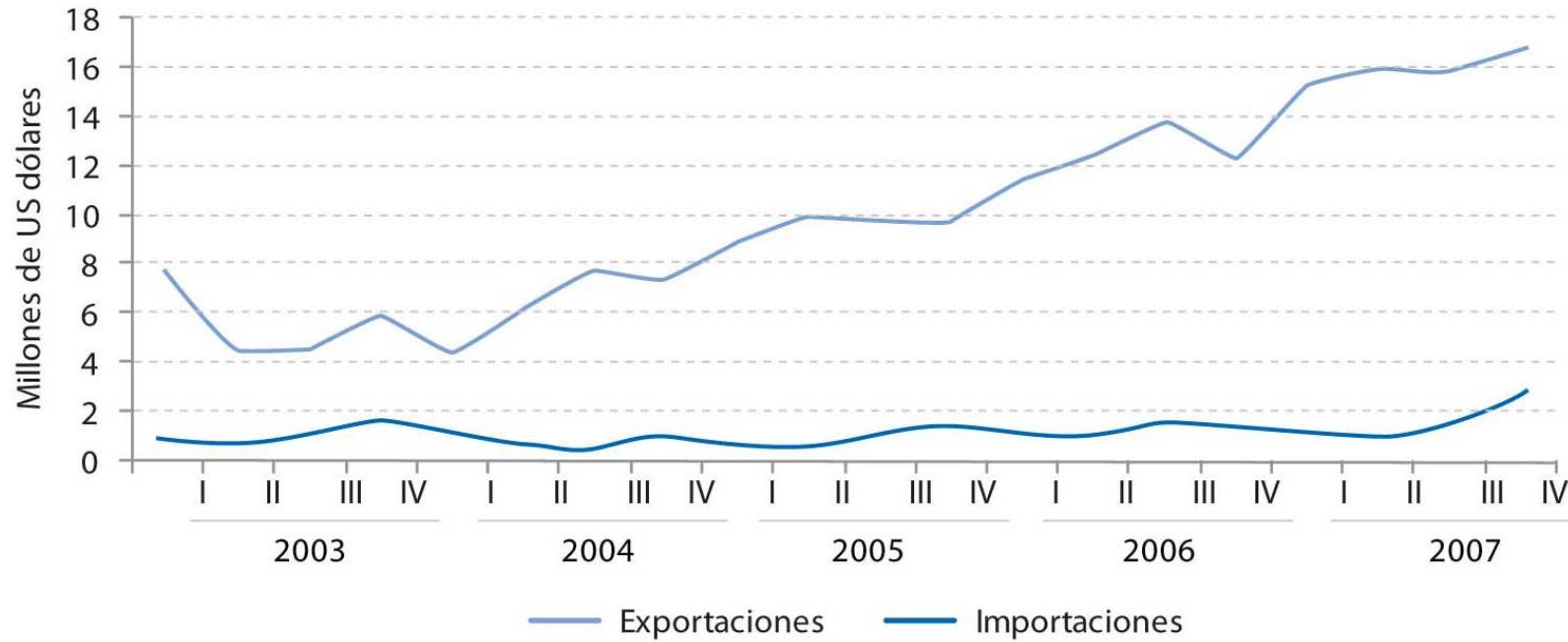


Fuente: Elaboración propia con base en datos de BCR.



Gráfico 14

Flujos de comercio entre El Salvador y República Dominicana bajo el TCL, 2003-2007



Fuente: Elaboración propia con base en datos del BCR.



6. La falta de trabajo decente, junto a los altos niveles de violencia están socavando la gobernabilidad y la competitividad el país

- El crimen y la delincuencia constituyen el principal obstáculo para la inversión en El Salvador ([Gráfico 15](#)).
- La población joven, que es la más propensa a involucrarse en actividades violentas, es también la que presenta mayores niveles de subutilización laboral ([Cuadro 3](#)).
- La prevención es socialmente rentable: el Estado destina más recursos por año para mantener a una persona en la cárcel (US\$1,191) que en un programa de capacitación técnica como Empresa-Centro (US\$1,000) o en la escuela (US\$251) ([Cuadro 4](#)).
- La prevención debe iniciar gestionando el riesgo desde edades muy tempranas ([Cuadro 5](#)).

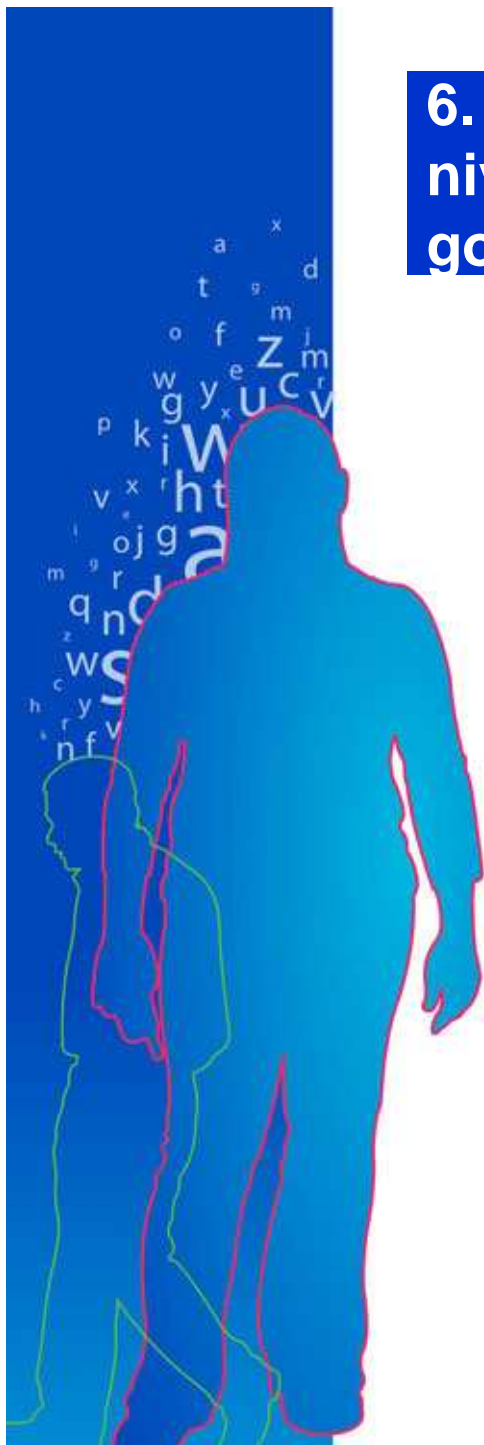
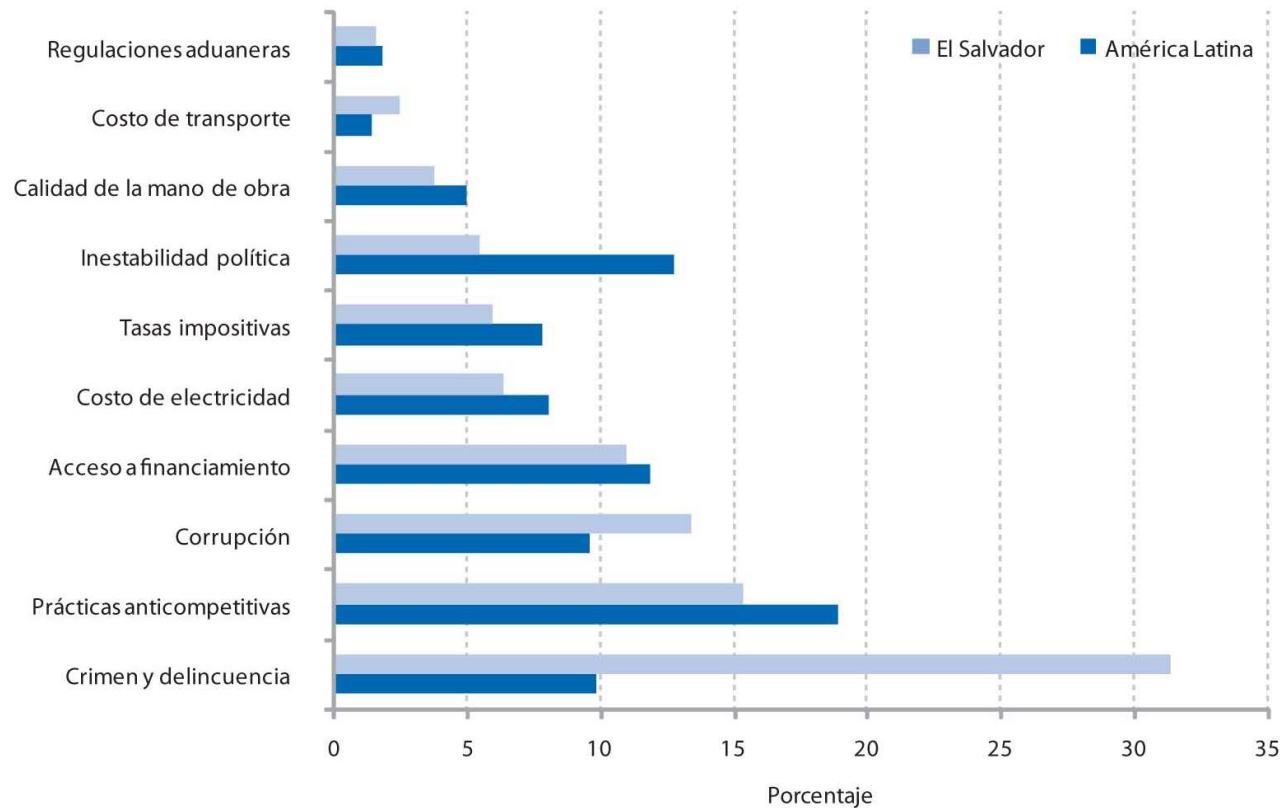


Gráfico 15

Los 10 principales obstáculos para la inversión en El Salvador



Fuente: The World Bank Group, 2007



Cuadro 3

Tasa de desempleo y subempleo de la PEA total y entre los jóvenes de 15 a 24 años, 2006

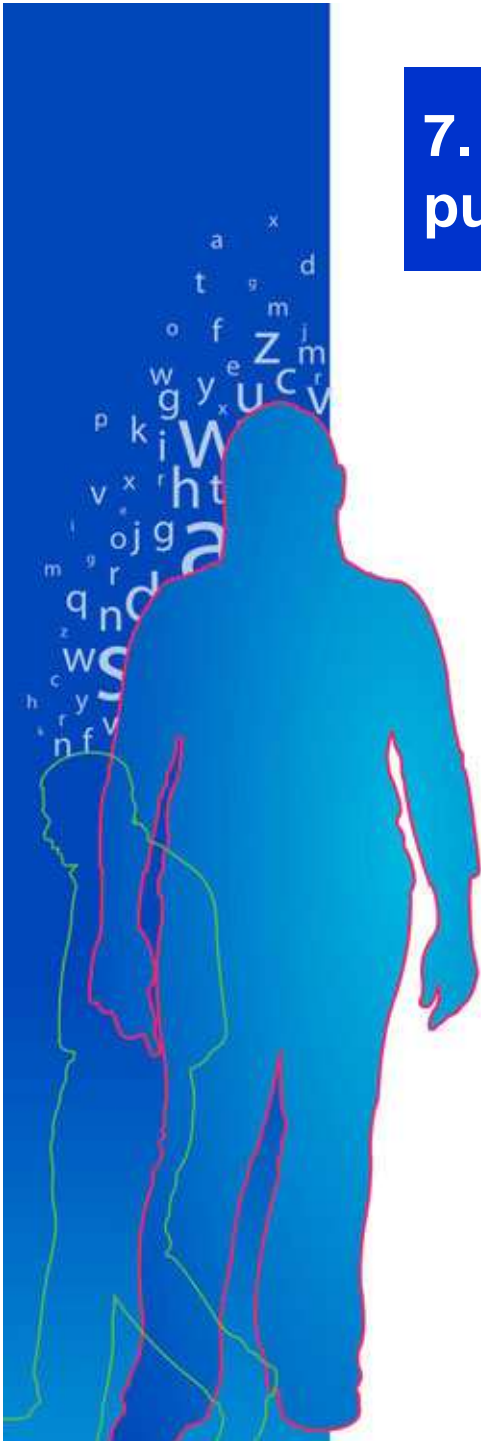
Variable	PEA total	Jóvenes 15-24 años
Tasa de desempleo abierto	6.6	12.4
Tasa de subempleo	43.3	50.0
Tasa de subutilización total	49.9	62.4

Fuente: Elaboración propia con base en datos EHPM 2006.



7. La protección social de los trabajadores no puede limitarse a los empleados del sector formal

- La gran mayoría de la población carece de protección de pensiones y debe recurrir al sistema público de salud, que presenta serias deficiencias de recursos.
- Solo la cuarta parte de los trabajadores activos están cubiertos por los sistemas contributivos de pensiones (22.6%) y de salud (27.3%). Entre los excluidos destacan los trabajadores agropecuario y del sector informal y las empleadas de servicio doméstico.
- La red actual de protección social no posee programas que cubran el desempleo ni los riesgos laborales, ni que faciliten acceso a vivienda digna.



8. Las mujeres trabajan más que los hombres

- La carga diaria de trabajo de las mujeres en el país es superior en una hora a la de los hombres.
- El área con mayor disparidad por género es la del trabajo doméstico no remunerado (TDNR): en el 2005, ellas dedicaron seis veces más tiempo que ellos a este tipo de trabajo ([Gráfico 16](#)).
- Si se contabilizara, el aporte del trabajo doméstico no remunerado al PIB sería superior al de cualquier otro sector de la economía ([Gráfico 17](#)).

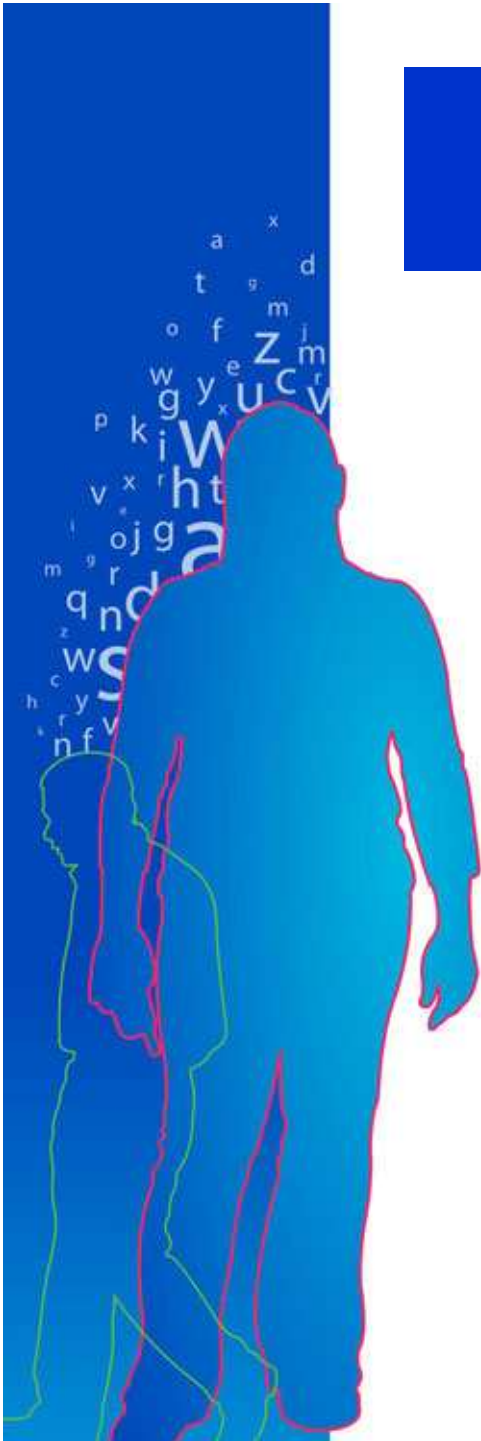
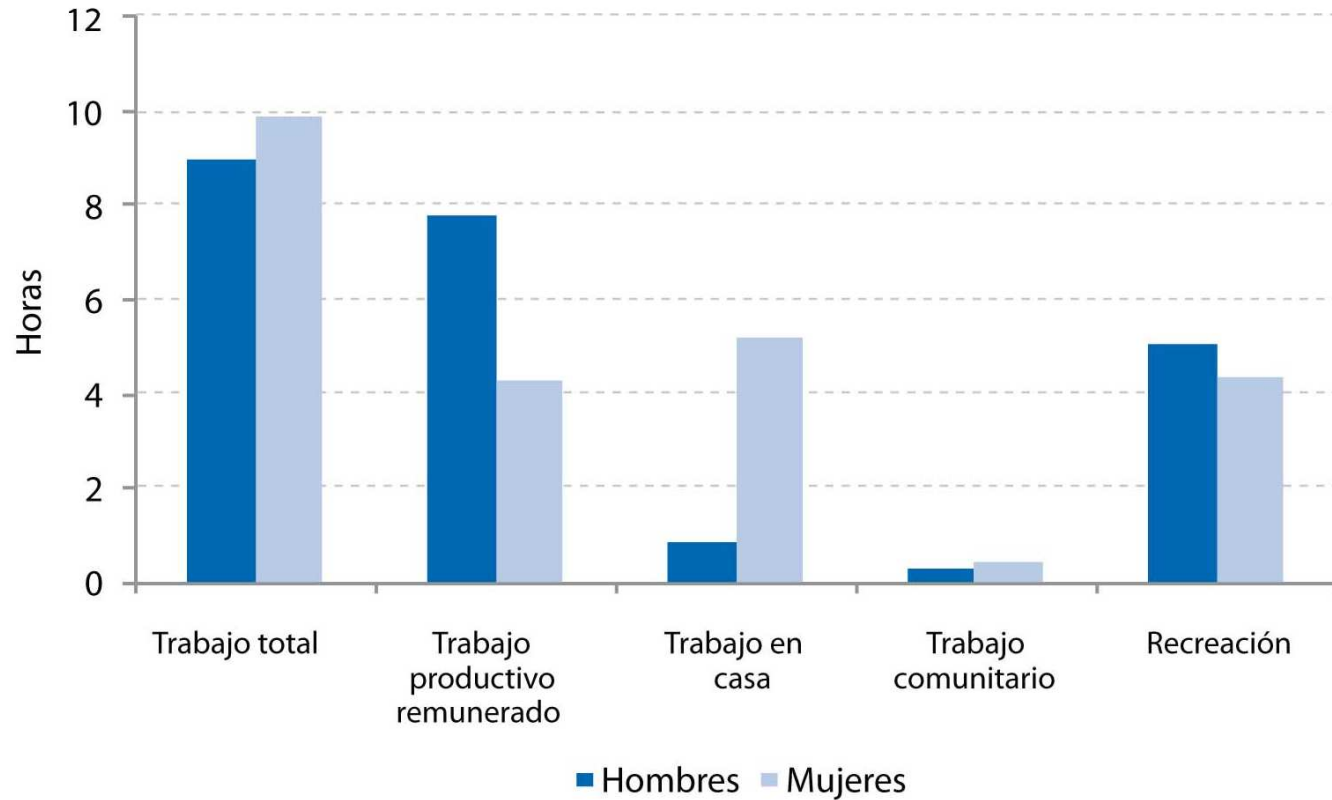


Gráfico 16

Uso del tiempo de mujeres y hombres en distintos tipos de trabajo, 2005

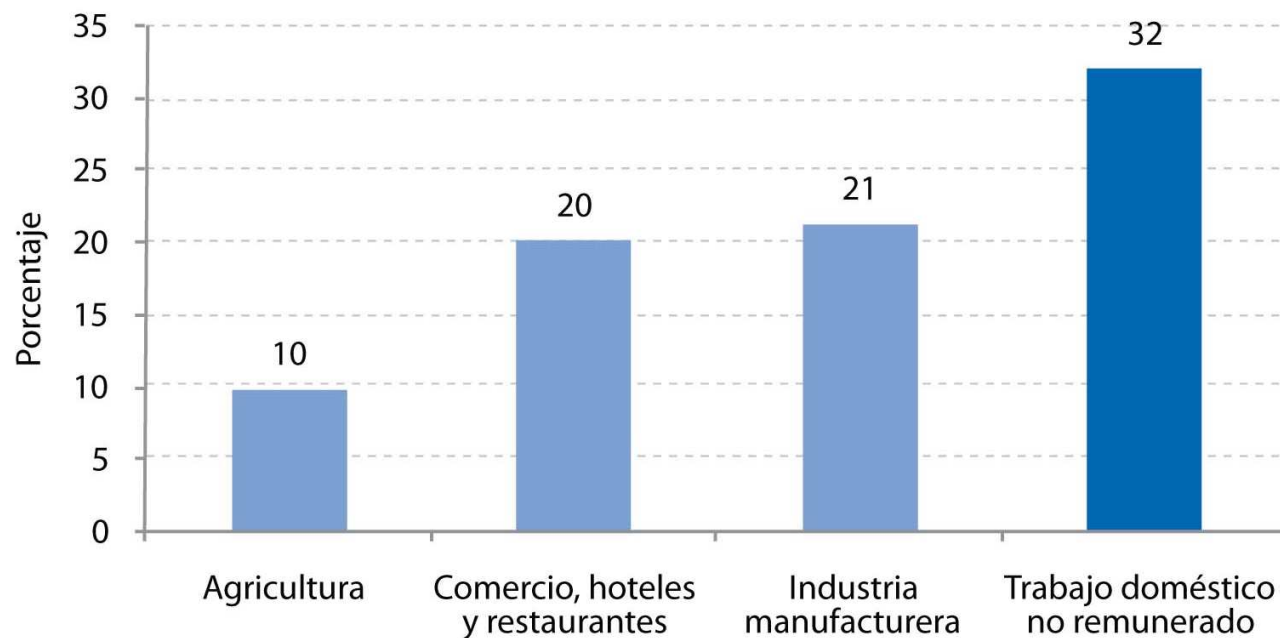


Fuente: Elaboración propia con base en Encuesta de uso del tiempo (DIGESTYC, 2005).

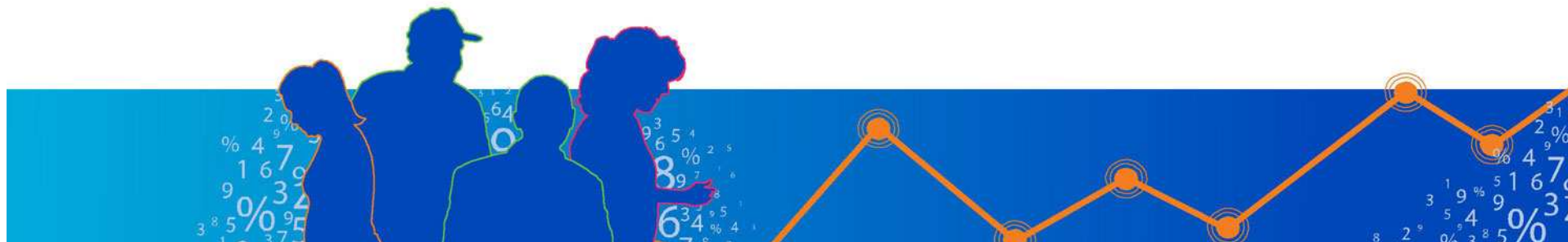


Gráfico 17

Participación del trabajo doméstico no remunerado y de distintos sectores económicos al PIB, 2005



Fuente: Elaboración propia con base en Encuesta de uso del tiempo (DIGESTYC, 2005) y datos del BCR.



The image features a blue gradient background with several colorful silhouettes of people in various poses. Overlaid on these silhouettes and scattered across the background are numerous job titles in Spanish and English. The titles include: empresaria, juez, ingeniero, analista programador, communications manager, publicista, carpintero, representante de ventas, diseñador turístico, mesero, arquitecta, mesero, cashier, costurera, ingeniero, comunicacion, periodista, músico, consultor, carpintero, taxista, representante, analista, quimico, mensajero, cocinero, decorador, gerente, medico, publicista, fotografa, baby sitter, janitor, diseñador, esaria, ta pro, iva d, agricultor, vigilante, ejecutiva de negocios, agricultor, mesero, arquitecta, baby sitter, janitor, costurera, cashier, vigilante, janitor, diseñador. The text is in various colors and sizes, creating a sense of a diverse workforce.

Elementos para un Pacto de Empleo y Cohesión Social

¿Porqué un Pacto?

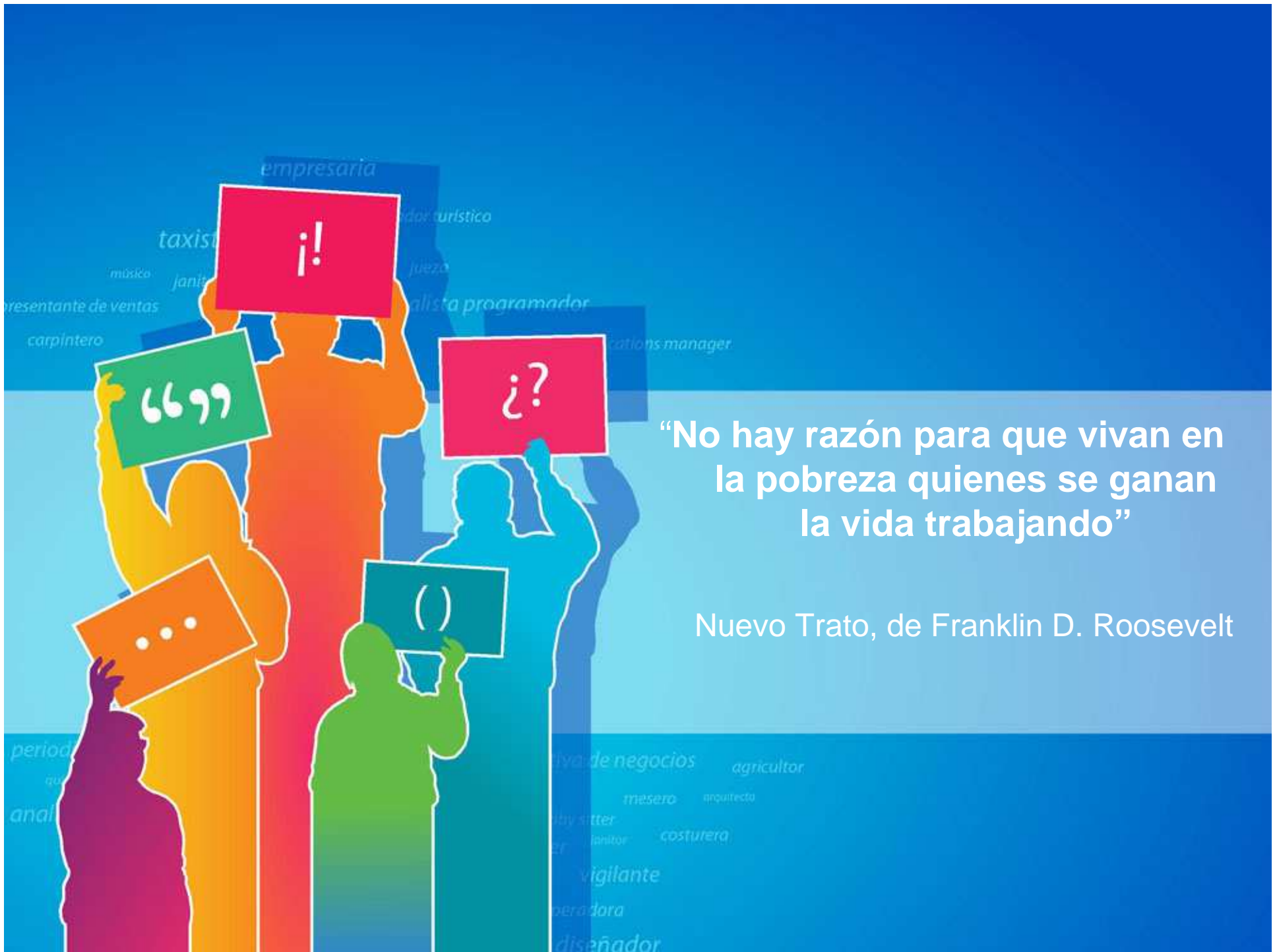
- El empleo se ha posicionado como una de las preocupaciones principales de la población.
- El endurecimiento de las políticas migratorias está volviendo más difícil la oportunidad de emplearse afuera.
- Hay dos megaproyectos en curso que requieren ser complementados con estrategias y políticas de generación de empleo regional.
- La situación energética y alimentaria mundial ha modificado el mapa de desafíos y oportunidades que vuelven urgente la necesidad de lograr ciertos acuerdos básicos.



Principios del Pacto

- La verdadera riqueza de una nación está en su gente (formación y uso de capacidades).
- Lo económico precede a lo social, pero no es un fin en sí mismo. A veces, es más decisivo el uso que haga un país de la riqueza que la riqueza misma. Los riesgos de la desigualdad.
- La producción precede al consumo. El consumo, para que sea sostenible, debe acompañarse de esfuerzos bajo la forma de instrucción, trabajo, ahorro, inversión, producción, productividad y aprovechamiento de oportunidades.





“No hay razón para que vivan en la pobreza quienes se ganan la vida trabajando”

Nuevo Trato, de Franklin D. Roosevelt

Metas del Pacto: horizonte 2021

- Elevar los niveles de ahorro e inversión a niveles superiores a 30% del PIB.
- Colocar a El Salvador entre los 20 primeros países del mundo en el índice “Doing Business”.
- Alcanzar los 12 grados de escolaridad promedio.
- Alcanzar los Objetivos de Desarrollo del Milenio.



Agenda



1. Sustitución del paradigma de la confrontación y la descalificación mutua por el paradigma del consenso

- Crear y adscribir al sistema de planificación nacional un Consejo Económico y Social, en el que participen partidos políticos, sindicatos, organizaciones empresariales y organizaciones de la sociedad civil.
 - Técnicamente, tendría la responsabilidad de revisar periódicamente la visión de futuro del país y de elaborar programas concertados sobre empleo, productividad, salarios y competitividad de la economía.
 - Políticamente, tendría la función de generar la previsibilidad, estabilidad y credibilidad requeridas para impulsar un modelo de paz social fundamentado en un crecimiento rápido e intensivo en la generación de trabajo decente.



2. Apuestas estratégicas

- Restablecimiento del sistema nacional de planificación.
- **Criterios de selección de apuestas estratégicas:**
 - Mayores encadenamientos productivos (efecto multiplicador).
 - Mayor capacidad de absorción de la mano de obra que abunda en el país.
 - Mayores potencialidades en términos de sustitución de importaciones.
 - Posibilidad de aprovechar o desarrollar nichos de exportación.
- **Apuestas regionales y locales:** un producto por pueblo.
- **Apuestas dinámicas.** A medida que las capacidades de la población vayan mejorando se debe de ir apostando a actividades de mayor valor agregado.





“Aunque se cometan errores, el planear con visión de largo plazo trae muy buenos resultados”

**John Bruton (2001),
ex Primer Ministro de Irlanda**

3. Compromiso con el conocimiento

- Incremento del gasto público en educación durante la próxima administración presidencial a un nivel equivalente a 6% del PIB.
- Elevar progresivamente los recursos para formación y capacitación profesional hasta llegar a niveles equivalentes a 1% del PIB.
- Dominio de una segunda lengua, ya sea el inglés – como lengua del presente– o de otra lengua que sea un vehículo importante de comunicación en el mundo global.
- Redefinición del año escolar. Homogenizar el año educativo con el del hemisferio norte.



4. Reconocimiento del trabajo de las mujeres y reducción de las brechas de género

- Medición sistemática del aporte de la economía doméstica.
- Reducción del déficit de servicios sociales para grupos poblacionales que necesitan cuidado. La responsabilidad por el cuidado de infantes, ancianos y discapacitados es de la sociedad como un todo y no puede quedar únicamente en manos de las mujeres.
- Reformar el sistema de seguridad social. Incorporación progresiva de personas que trabajan en el servicio doméstico y del sector informal hasta llegar a la cobertura universal, incluyendo el trabajo familiar no remunerado.



5. Programas de empleo para jóvenes

- Incorporación de un eje de empleo juvenil en los programas y estrategias de atención a la pobreza urbana.
- Revisión de las experiencias de los programas de “primer empleo” en otros países para el diseño e impulso en el país programas similares.



6. Emprendedurismo y conexión de las mipymes con el mercado

- Suscripción del Programa de Desarrollo de Proveedores cuyo objetivo es insertar a las pymes en las cadenas productivas en calidad de proveedores de grandes empresas.
- Establecimiento de un régimen diferenciado para los trabajadores por cuenta propia.
- Desarrollo de un programa de incubadoras de empresas.
- Impulso de la iniciativa de “Mercados Inclusivos” para integrar a productores y consumidores que carecen de acceso a bienes y servicios básicos.



7. Una macroeconomía al servicio del empleo y el crecimiento

- Establecimiento de un *Fondo de Apoyo a la Competitividad* para impulsar las apuestas estratégicas que liderarán la generación de empleo y el crecimiento económico en los próximos años. Tasa entre 0.5 y 5% aplicada a importaciones y producción nacional.
- Instauración de un sistema de ahorro obligatorio de capitalización individual, similar al de pensiones, pero de administración pública, que cubra de manera progresiva vivienda, desempleo, educación de los hijos.



7. Una macroeconomía al servicio del empleo y el crecimiento

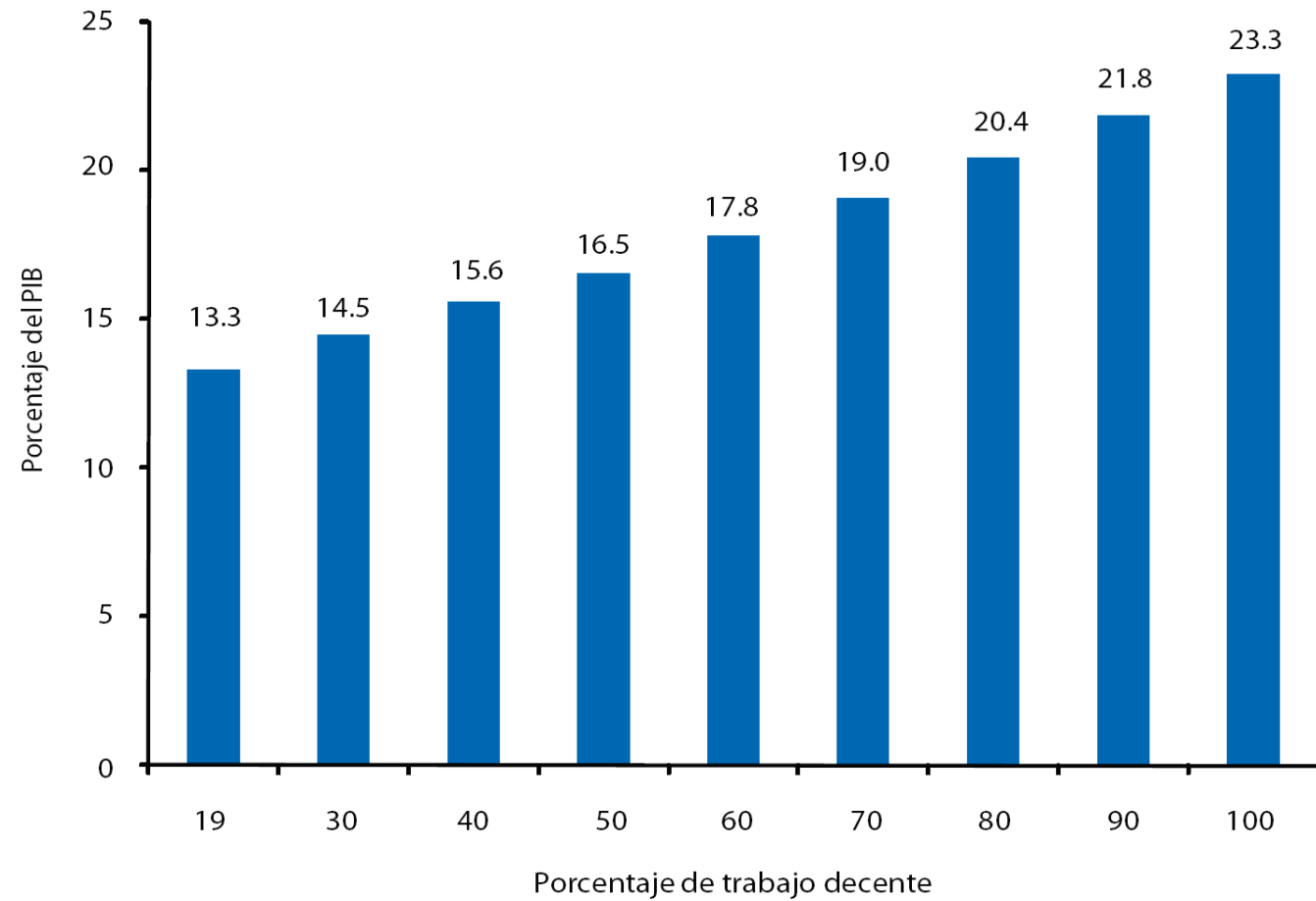
- Negociación de un acuerdo de responsabilidad fiscal: control de la evasión fiscal y de la corrupción, fortalecimiento de la transparencia y rendición de cuentas, posibilidades de racionalización del gasto público, revisión de la política de subsidios, visión de futuro y escenarios fiscales, profesionalización de la burocracia y revisión de opciones tributarias.

El empleo decente reduce la necesidad de ajustar impuestos o crear nuevos ([Gráfico 18](#)).

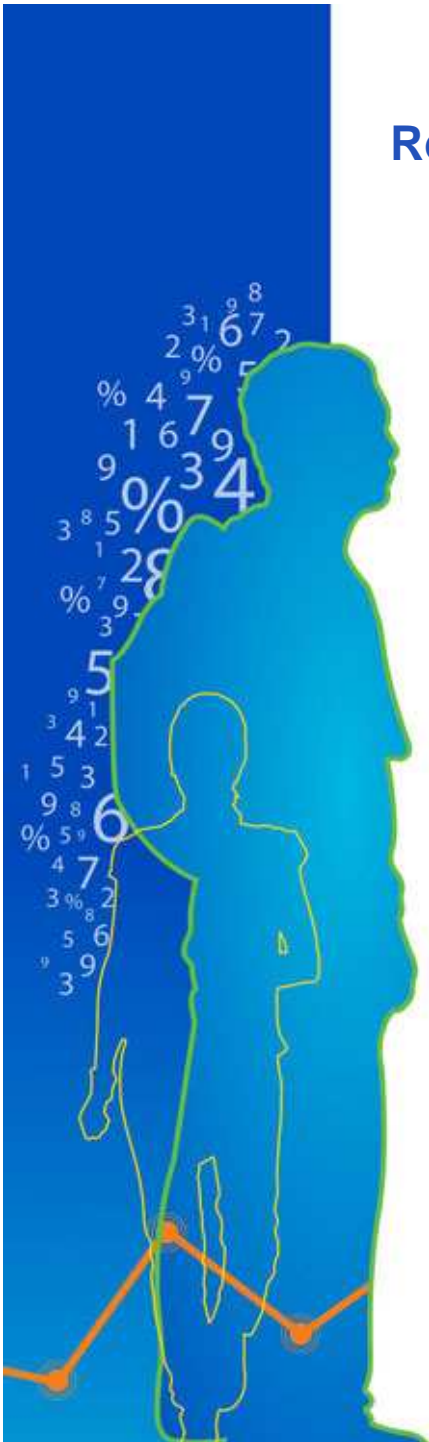


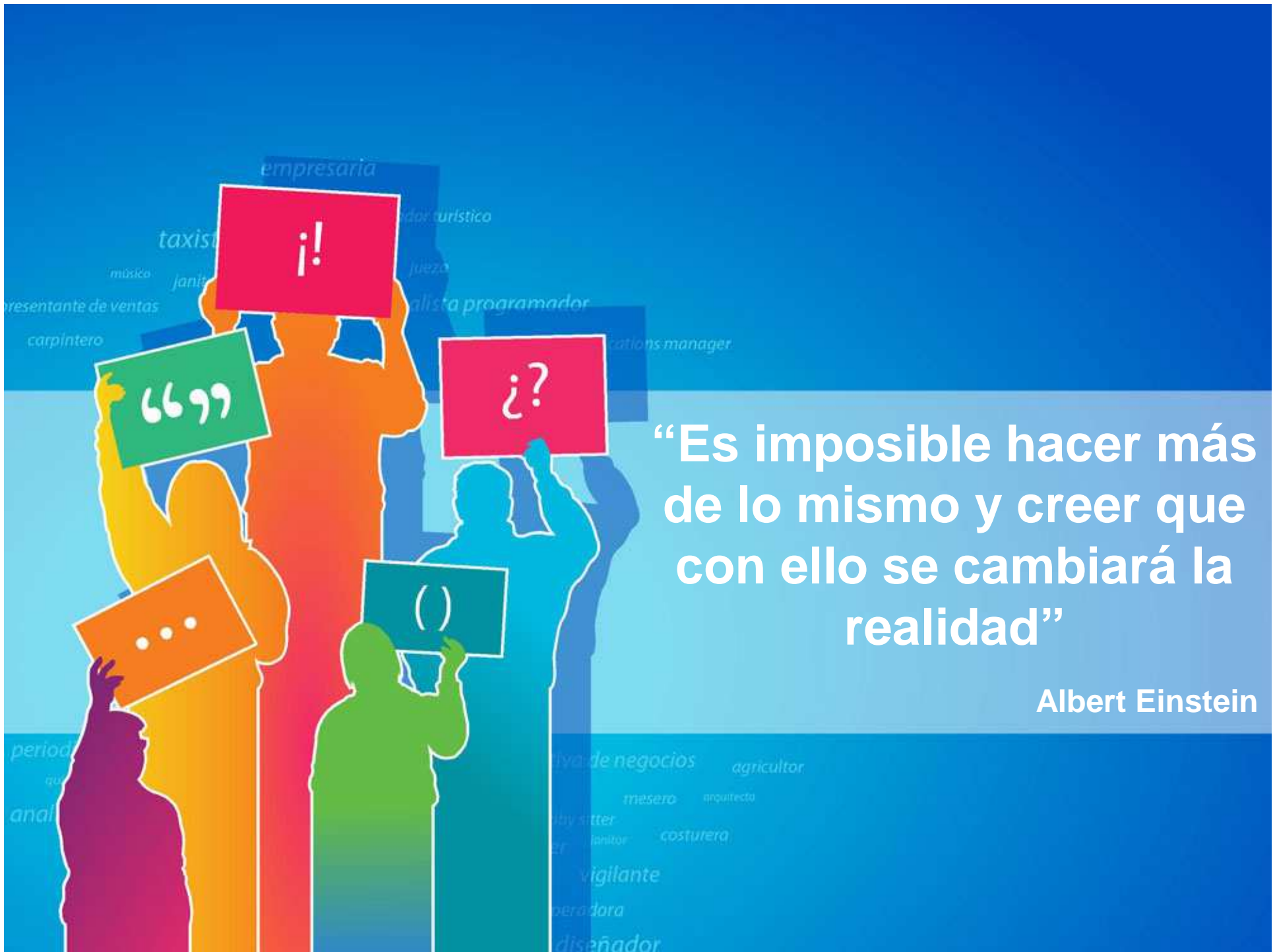
Gráfico 18

Recaudación correspondiente a distintos porcentajes de trabajo decente



Fuente: Estimaciones propias a partir de EHPM 2006 (DIGESTYC, 2006) y BCR, 2007.





“Es imposible hacer más de lo mismo y creer que con ello se cambiará la realidad”

Albert Einstein

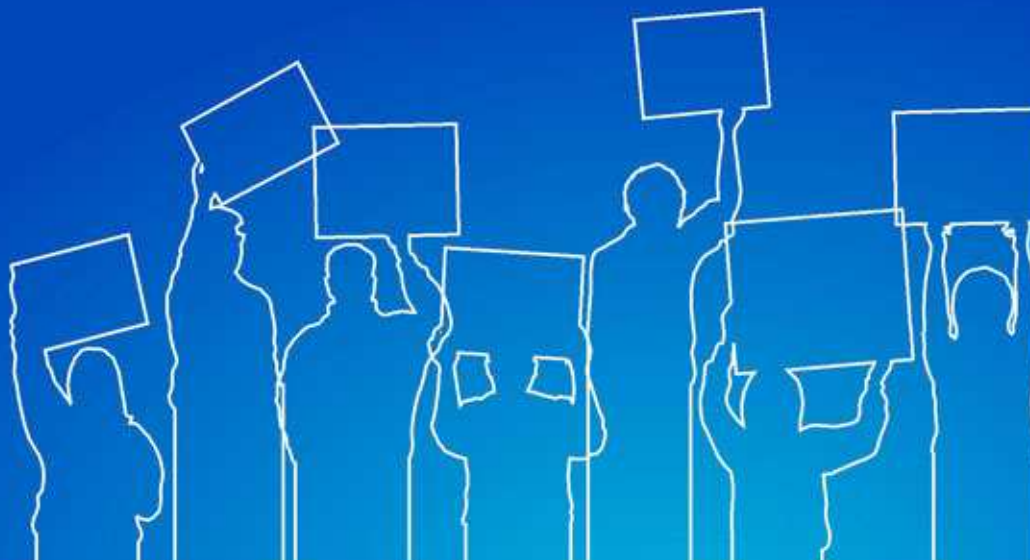


El Salvador

El empleo

en uno de los pueblos
más trabajadores del mundo

Informe sobre Desarrollo Humano El Salvador 2007 - 2008



Con el apoyo financiero de:

